



2021 YILI

**ANKARA SOSYAL BİLİMLER
ÜNİVERSİTESİ**

**SOSYAL VE BEŞERİ BİLİMLER
FAKÜLTESİ**

**BİRİM FAALİYET
RAPORU**

İÇİNDEKİLER

I - GENEL BİLGİLER.....	4
A- Misyon ve Vizyon.....	4
B- Yetki, Görev ve Sorumluluklar.....	4
C- Birime İlişkin Bilgiler.....	5
1- Fiziksel Yapı.....	5
2- Teşkilat Yapısı.....	15
3- Bilgi ve Teknolojik Kaynaklar.....	15
5- Sunulan Hizmetler.....	30
6- Yönetim ve İç Kontrol Sistemi	44
D- Diğer Hususlar.....	44
II- AMAÇ ve HEDEFLER.....	45
A- İdarenin Amaç ve Hedefleri.....	45
B- Temel Politikalar ve Öncelikler.....	45
C- Diğer Hususlar.....	45
III- FAALİYETLERE İLİŞKİN BİLGİ VE DEĞERLENDİRMELER.....	46
A-Mali Bilgiler.....	46
1- Bütçe Uygulama Sonuçları.....	46
2- Temel Mali Tablolara İlişkin Açıklamalar.....	49
3- Mali Denetim Sonuçları.....	49
4- Diğer Hususlar.....	49
B- Performans Bilgileri.....	49
1- Faaliyet ve Proje Bilgileri.....	50
2- Performans Sonuçları Tablosu.....	55
3- Performans Sonuçlarının Değerlendirilmesi.....	56
4- Performans Bilgi Sisteminin Değerlendirilmesi.....	56
IV- KURUMSAL KABİLİYET ve KAPASİTENİN DEĞERLENDİRİLMESİ.....	56
A-Üstünlükler.....	57
B- Zayıflıklar.....	57
C- Değerlendirme.....	57
V- ÖNERİ VE TEDBİRLER.....	57
VI- EKLER.....	58

Ankara Sosyal Bilimler Üniversitesi Sosyal ve Beşeri Bilimler Fakültesi, sosyal ve insani bilimler alanlarında disiplinlerarası ve karşılaştırmalı çalışmalar yapan, eğitimde kaliteyi önemseyen bir kurumdur. Sosyal ve Beşeri Bilimler Fakültesi'nin temel misyonu, nitelikli ve dinamik akademik kadrosuyla araştırma ve eğitimde ön plana çıkmaktır. Fakültemiz, sosyal ve beşeri bilimler alanında eleştirel düşünen, çok yönlü, çalıştığı alanda üstün başarıya ulaşan, çevreye duyarlı ve toplumsal faydayı gözetken, çağdaş bilgi donanımına sahip, araştıran, sorgulayan ve paydaşlarıyla işbirliği yaparak öğrendiklerini hayata geçirebilen, mevcut sorunlara çözümler üretebilen bireyler yetiştirmeyi hedeflemektedir.

Fakültemiz, Avrupa, Akdeniz ve Ortadoğu coğrafyasını çevreleyen uygarlıklar arasındaki ilişkiler ve kültürel etkileşim ağını ortaya koyan, Türkiye'nin dünü, bugünü ve geleceğini disiplinlerarası bir yaklaşımla ele alan, Türkiye'nin siyasi, kültürel, toplumsal, tarihî ve güncel meselelerini ayrıntılı, derinlikli ve karşılaştırmalı bir şekilde tartışan ve bu tartışmaların çıktılarını akademik, siyasi, kültürel çevrelerin ilgisine sunan, sosyal ve insani bilimlere ait olan ya da bunlarla ilişkili olan her türlü bireysel, toplumsal, politik, sanatsal, ekonomik, psikolojik, iletişimsel ve tarihî üretimi, ilgili disiplinlerde geliştirilen kuram, teknik ve metotlara göre inceleyen, toplumsal cinsiyet ve cinsellik ilişkilerinin politik, ekonomik, sosyal ve kültürel oluşumları nasıl şekillendirdiklerini; bunlara yansımalarını ve etkilerini farklı akademik disiplinlerden beslenerek araştırmayı amaçlayan, etnik ve milli kimlikleri; dinsel, ulusal, mezhepsel, kültürel çeşitlilik ve farklılıklardan ortaya çıkan dinamikleri hem yerel hem de küresel ölçeklerde inceleyen zengin bir araştırma alanına sahiptir. Fakültemiz, bu araştırma alanlarının sosyal ve beşeri bilimlerdeki yansımalarını ve etkilerini ilişkisel, disiplinlerarası, bütünsel ve karşılaştırmalı olarak inceleyen çalışmalarını destekleyerek ulusal ve uluslararası literatüre katkı sağlamayı amaçlar.

5018 sayılı Kamu Mali Yönetimi ve Kontrol Kanununun hesap verme sorumluluğu çerçevesinde, Fakültemizin misyon ve vizyonunu, alt yapısını, eğitim, araştırma ve topluma hizmet alanlarında gerçekleştirmiş olduğu faaliyetleri aktaran tüm birimlerinin katılımı ile hazırlanan 2021 Yılı Faaliyet Raporumuzu bilginize sunarım.

Prof. Dr. Mustafa ÇEVİK
Sosyal ve Beşeri Bilimler Fakültesi Dekanı

İmza

I. GENEL BİLGİLER

Ankara Sosyal Bilimler Üniversitesi Sosyal ve Beşeri Bilimler Fakültesi 31 Ocak 2013 tarihli ve 28545 sayılı Resmi gazetede yayımlanan kanun ile kurulmuş olup, 02 Aralık 2013 tarihinde Yükseköğretim Kurulunun izniyle Antropoloji, Felsefe, Yeni Medya ve İletişim, Sosyoloji, Psikoloji, Tarih, Türk Dili ve Edebiyatı Bölümleri kuruldu. Fakültemiz kurulduğu tarihten bu yana eğitim faaliyetlerine başlamamıştır. Fakültemizde 46 öğretim elemanı bulunmaktadır. Antropoloji Bölümü'nde 2, Felsefe Bölümü'nde 6, Yeni Medya ve İletişim Bölümü'nde 2, Sosyoloji Bölümü'nde 7, Psikoloji Bölümü'nde 10, Tarih Bölümü'nde 11 ve Türk Dili ve Edebiyatı Bölümü'nde 8 öğretim elemanı bulunmaktadır.

A. Misyon ve Vizyon

1. Misyon

Ulusal ve uluslararası düzeyde bilgi üreten araştırmacı, katılımcı, paylaşımcı, özgün ve çağdaş bir öğretim kültürü oluşturmak ve çok yönlü, eleştirel düşünen, bilimsel anlayışa sahip, mesleki açıdan yetkin, toplumsal değerlere saygılı, vatandaşlık bilincine sahip, çağdaş bilginin önemini kavrayan, araştıran ve sorgulayan bireyler yetiştirmektir

2. Vizyon

Beşeri ve sosyal bilimler alanlarında bilginin üretilmesi, yaygınlaştırılmasını sağlayan, araştırma ve bilgi üretiminde uluslararası düzeyde bir başarıya sahip olan, uluslararası işbirlikleri ile öğrencilerine evrensel bakış açısı kazandıran, kaliteli bir eğitim-öğretimle yaratıcı, eleştirel ve yetkin bireyler yetiştiren, toplumsal sorunlara çözümler arayan, evrensel değerlere saygılı, sürekli öğrenme ve -gelişimi önceleyen bir fakülte olmaktır.

B. Yetki, Görev ve Sorumluluklar

DEKAN (Prof. Dr. Mustafa ÇEVİK)

Dekan Yardımcıları: (Doç. Dr. Murat BOYSAN, Doç. Dr. Selim Ferruh ADALI)

Dekan'ın Yetkisi:

- Fakülte kurullarına başkanlık etmek, fakülte kurullarının kararlarını uygulamak ve fakülte birimleri arasında düzenli çalışmayı sağlamak,
- Her öğretim yılı sonunda ve istendiğinde fakültenin genel durumu ve işleyişi hakkında Rektöre rapor vermek,
- Fakültenin ödenek ve kadro ihtiyaçlarını gerekçesi ile birlikte Rektörlüğe bildirmek, Fakülte bütçesi ile ilgili öneriyi fakülte yönetim kurulunun da görüşünü aldıktan sonra Rektörlüğe sunmak,
- Fakültenin birimleri ve her düzeydeki personeli üzerinde genel gözetim ve denetim görevini yapmak,
- Fakültenin ve bağlı birimlerinin öğretim kapasitesinin rasyonel bir şekilde kullanılmasında ve geliştirilmesinde gerektiği zaman güvenlik önlemlerinin alınmasında, öğrencilere gerekli sosyal hizmetlerin sağlanmasında, eğitim - öğretim, bilimsel araştırma ve yayını faaliyetlerinin düzenli bir şekilde yürütülmesinde, bütün faaliyetlerin gözetim ve denetiminin yapılmasında, takip ve kontrol edilmesinde ve sonuçlarının alınmasında Rektöre karşı birinci derecede sorumludur.

Fakülte Kurulu

Fakülte kurulu akademik bir organ olup aşağıdaki görevleri yapar:

- Fakültenin, eğitim - öğretim, bilimsel araştırma ve yayım faaliyetleri ve bu faaliyetlerle ilgili
- esasları, plan, program ve eğitim - öğretim takvimini kararlaştırmak,
- Fakülte yönetim kuruluna üye seçmek,
- Bu kanunla verilen diğer görevleri yapmaktır.

Fakülte Kurulu Üyeleri

Prof.Dr. Mustafa ÇEVİK	Başkan
Prof. Dr. M. Hakan TÜRKÇAPAR	Üye
Prof. Dr. Turan KARATAŞ	Üye
Prof.Dr. Sutay YAVUZ	Üye
Prof. Dr. Erol KAHVECİ	Üye
Prof. Dr. Mehmet Nesim DORU	Üye
Prof. Dr. Oğuzhan Durmuş	Üye
Doç. Dr. Selim Ferruh ADALI	Üye
Doç.Dr. -Gökhan SAVAŞ	Üye
Dr.Öğr. Üyesi Yasemin KAHYA	Üye
Fak. Sek. Nihal TEKİN	Raportör

Fakülte Yönetim Kurulu

Fakülte yönetim kurulu, idari faaliyetlerde dekana yardımcı bir organ olup aşağıdaki görevleri yapar:

- Fakülte kurulunun kararları ile tespit ettiği esasların uygulanmasında dekana yardım etmek,
- Fakültenin eğitim - öğretim, plan ve programları ile takvimin uygulanmasını sağlamak,
- Fakültenin yatırım, program ve bütçe tasarısını hazırlamak,
- Dekanın fakülte yönetimi ile ilgili getireceği bütün işlerde karar almak,
- Öğrencilerin kabulü, ders intibakları ve çıkarılmaları ile eğitim - öğretim ve sınavlara ait işlemleri hakkında karar vermek,
- Bu kanunla verilen diğer görevleri yapmaktır

Fakülte Yönetim Kurulu Üyeleri

Prof. Dr. Mustafa ÇEVİK	Başkan
Prof. Dr. M. Hakan TÜRKÇAPAR	Üye
Prof. Dr. Mehmet Nesim DORU	Üye
Prof. Dr. Oğuzhan Durmuş	Üye
Doç.Dr. Murat BOYSAN	Üye
Doç. Dr. Selim Ferruh ADALI	Üye
Dr. Öğr. Üyesi Hülya ÖZKAN RIGIDERAHSHAN	Üye
Fak. Sek. Nihal TEKİN	Raportör

C. Birime İlişkin Bilgiler

Birimin fiziksel yapısı, örgüt yapısı, bilgi ve teknolojik kaynakları, insan kaynakları, sunulan hizmetler, yönetim ve iç kontrol sistemi hakkında aşağıdaki başlıklarda bilgi verilir.

1. Fiziksel Yapı

Birimin kullanımında olan hizmet binası, taşıt aracı, iş makineleri, telefon, faks, bilgisayar, yazıcı vb. varlıklara ilişkin faaliyet dönemi bilgilerine ve fiziki kaynakların elde edilmesi ve kullanımı hususunda izlenen politikalara yer verilir. Fiziki kaynaklara ilişkin bilgiler tablolastırılarak rapora eklenir.

1.2. Eğitim Alanları

Tablo 4: Eğitim Alanı Sayıları

Eğitim Alanı	Kapasite 0-50	Kapasite 51-75	Kapasite 76-100	Kapasite 101-150	Kapasite 151-250	Kapasite 251-Üzeri	Toplam
Amfi							
Sınıf	8	3	1				
Atölye							
Diğer (...)							
TOPLAM							

(Biriminiz tarafından kullanılan eğitim alana ilişkin bilgiler bu bölümde yer almalıdır. Bu bölümde dikkat edilmesi gereken husus sadece kendi biriminizin kullandığı alanların belirtilmesi

gerekmektedir. Aynı binadan birden fazla harcama biriminin bulunması halinde bu husus belirtilmelidir.)

Tablo 5: Eğitim Alanlarının Dağılımı

Eğitim Alanı		Kapasite 0-50 (m ²)	Kapasite 51-75 (m ²)	Kapasite 76-100 (m ²)	Kapasite 101-150 (m ²)	Kapasite 151-250 (m ²)	Kapasite 251-Üzeri (m ²)	Toplam (m ²)
Amfi								
Sınıf		8	3	1				
Atölye								
Toplantı Salonu								
Diğer (.....)								
Laboratuvarlar	Eğitim Laboratuvarları							
	Sağlık Laboratuvarları							
	Araştırma Laboratuvarları							
	Diğer (.....)							
TOPLAM								

1.3 Sosyal Alanlar

1.3.4. Toplantı ve Konferans Salonu Sayıları

Tablo 9: Toplantı ve Konferans Salonu Sayıları

	Toplantı Salonu		Konferans Salonu		Toplam	Toplam
	Adet	m ²	Adet	m ²	(Adet)	(m ²)
0-50	-	-	-	-	-	-
51-75	-	-	-	-	-	-
76-100	-	-	-	-	-	-
101-150	-	-	-	-	-	-
151-250	-	-	-	-	-	-
251-Üzeri	-	-	-	-	-	-
TOPLAM	-	-	-	-	-	-

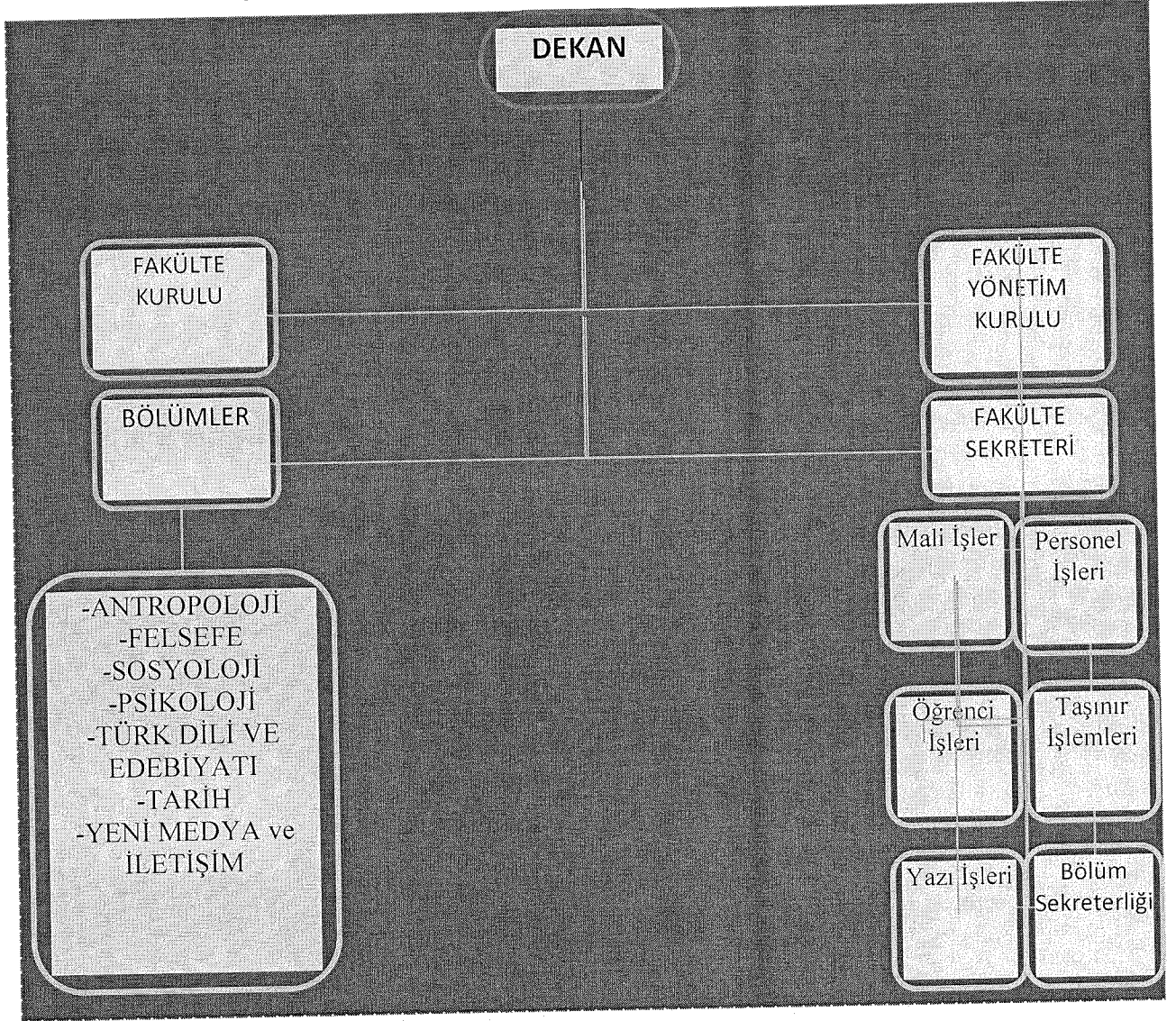
1.7. Ambar ve Arşiv Alanları

Tablo14: Ambar ve Arşiv Alanları

	Adet	Alan (m ²)
Ambar Alanları		
Arşiv Alanları	1	9,62
Depo, Hangar ve Çeşitli Tamirat Atölyeleri		
TOPLAM		

2 . Teşkilat Yapısı

Fakültemiz teşkilat yapısı aşağıdaki şema şeklindedir:



3. Bilgi ve Teknoloji Kaynakları

3.1. :Teknolojik Kaynaklar

Bu bölümde biriminizin; bilişim sistemlerinin, teknolojik alet, donanım ve yazılımlarının, kütüphane kaynaklarının ve medya kaynaklarının yer alması gerekmektedir. Bilişim, insanoğlunun teknik, ekonomik ve toplumsal alanlardaki iletişimde kullandığı ve bilimin dayanağı olan bilginin özellikle elektronik makineler aracılığıyla düzenli ve akla uygun bir biçimde işlenmesi bilimdir. Üniversitemizde de işlem ve karar sürecinin hızlandırılması, etkinlik ve verimliliğin artırılması amacıyla bilişim teknolojilerinden faydalanılmaktadır. Bu bölümde biriminizde kullanılan bilişim sistemlerine yer verilmelidir. Örneğin;

- Birim internet sitesi ve sitenin hizmet sunumundaki faydaları,
- Kullanılan; personel otomasyonu, elektronik doküman yönetim sistemi, tahakkuk sistemi, e-bütçe gibi otomasyon sistemleri.
- Söz konusu bu sistemlerin sadece adı yazılmakla kalmamalı ayrıca ne süredir, ne tür hizmetler için kullanıldığı da belirtilmelidir.

Tablo 21: Teknolojik Kaynaklar

Teknolojik Kaynaklar	2020 Yılı	2021 Yılı	Artış Oranı(%)
Sunucular	-	-	
Yazılımlar	-	-	
Masaüstü Bilgisayar	48	48	
Dizüstü Bilgisayar	19	19	
Tablet Bilgisayar	-	-	
Cep Bilgisayar	-	-	
Projeksiyon	1	1	
Slayt Makinesi	-	-	
Tepegöz	-	-	
Episkop	-	-	
Barkot Okuyucu	-	-	
Yazıcı	7	7	
Baskı Makinesi	-	-	
Fotokopi Makinesi	-	-	
Faks	-	-	
Fotoğraf Makinesi	-	-	
Kameralar	-	-	
Televizyonlar	1	1	
Tarayıcılar	1	1	
Müzik Setleri	-	-	
Mikroskoplar	-	-	
DVDler	10	10	
Akıllı Tahta	-	-	
Diğer	-	-	
TOPLAM			

4. İnsan Kaynakları

Bu bölümde biriminizin insan kaynakları yapısına ilişkin bilgilere yer verilmelidir. Bu bölüm altında şu tabloların yer alması gerekmektedir:

4.1. Akademik Personel

4.1.1. Akademik Personelin Kadro ve İstihdam Şekline Göre Dağılımı

Tablo 25: Akademik Personelin Kadro Dağılımı

UNVAN	Kadroların Doluluk Oranına Göre		
	Dolu	Boş	Toplam
Profesör	8		8
Doçent	6		6
Doktor Öğretim Üyesi	18		18
Öğretim Görevlisi	4		4
Okutman			
Çevirici			
Eğitim-Öğretim Planlamacısı			
Araştırma Görevlisi	10		10
Uzman			
TOPLAM	46		46

4.1.2. Akademik Personelin Unvan Bazında Bölüm/Birimlere Göre Dağılımı

Tablo 26: Akademik Personelin Unvan Bazında Dağılımı

Bölüm/Birim Adı	Profesör	Doçent	Doktor Öğretim Üyesi	Öğretim Görevlisi	Araştırma Görevlisi	Uzman	Toplam
Türk Dili ve Edebiyatı	2	1	3		2		8
Sosyoloji	3		2	1	1		7
Psikoloji	1	2	4		3		10
Tarih		3	4	2	2		11
Felsefe	3		1		2		6
Antropoloji			2				2
Yeni Medya ve İletişim			2				2

4.1.3.Yabancı Uyruklu Akademik Personel

2547 sayılı Kanununun 34. maddesine göre görevlendirilen yabancı uyruklu akademik personel bilgilerine yer verilecektir.

Tablo 27: Yabancı Uyruklu Akademik Personel Dağılımı

Birim	Goldığı Ülke	Toplam
-	-	-
-	-	-
-	-	-
-	-	-
-	-	-
TOPLAM		

4.1.4.Akademik Personelin Yurtdışı ve Yurtiçi Görevlendirmeleri

2547 sayılı Kanununun 33. maddesine göre Biriminizden lisansüstü eğitim-öğretim için yurtdışında görevlendirilen ve görevlendirmesi devam eden araştırma görevlisi bilgilerine yer verilecektir (Üniversite Yönetim Kurulu kararları esas alınacaktır).

Tablo 28: Akademik Personelin Yurtdışı ve Yurtiçi Görevlendirmeleri

UNVAN	BÖLÜMÜ /BİRİMİ	GİTTİĞİ ÜNİVERSİTE/OKUDUĞU ANABİLİM DALI
-	-	-
-	-	-
-	-	-
-	-	-
TOPLAM		

2547 sayılı Kanununun 35. maddesine göre Biriminizden lisansüstü eğitim-öğretim için yurt içi / yurtdışında görevlendirilen ve görevlendirmesi devam eden araştırma görevlisi bilgilerine yer verilecektir (Üniversite Yönetim Kurulu kararları esas alınacaktır).

UNVAN	BÖLÜMÜ /BİRİMİ	GİTTİĞİ ÜNİVERSİTE/OKUDUĞU ANABİLİM DALI
-	-	-
-	-	-
-	-	-
-	-	-
TOPLAM		

2547 sayılı Kanununun 38. maddesine göre Biriminizden görevlendirilen akademik personel bilgilerine yer verilecektir. (Üniversite Yönetim Kurulu kararları esas alınacaktır).

UNVAN	GÖREVLENDİRİLDİĞİ ÜNİVERSİTE /BİRİM
Profesör	-
Doçent	-
TOPLAM	

2547 sayılı Kanununun 39. maddesine göre Biriminizden yurtdışında ve yurtiçinde görevlendirilen akademik personel bilgilerine yer verilecektir. Birkaç kez aynı yerde görevlendirmesi varsa aşağıdaki örnekte olduğu gibi yapılabilir.

UNVAN	BÖLÜM /BİRİM	YURTDIŞI GÖREVLENDİRME ÜLKE ADI	YURTDIŞI GÖREVLENDİRME ŞEHİR ADI	GÖREVLENDİRME SEKLI (Konferans, Kongre...)
Profesör	Psikoloji		Antalya	1 Kongre
	Psikoloji	Danimarka		1 Eğitim
	Sosyoloji	İspanya		2 Araştırma
	Sosyoloji		İstanbul	1 Seminer 1 Çalıştay
	Türk Dili ve Edebiyatı		Sivas	1 Sempozyum
Doçent	Türk Dili ve Edebiyatı	İngiltere	İstanbul	1 Araştırma
	Tarih	Amerika		1 Araştırma
			İstanbul	1 Araştırma
	Psikoloji	Danimarka		1 Eğitim
Dr. Öğr. Üyesi	Felsefe	Amerika		1 Araştırma
	Yeni Medya ve İletişim	İran	Tahran	1 Araştırma
	Türk Dili ve Edebiyatı	Azerbaycan		1 Sempozyum
	Türk Dili ve Edebiyatı		İstanbul	1 Atölye çalışması
	Türk Dili ve Edebiyatı	Türkistan		1 Araştırma
Araş Görevlisi	Tarih	Macaristan		1 Araştırma
TOPLAM				

2547 sayılı Kanununun 40. maddesinin (a), (b), (c) ve (d) bentleri uyarınca Biriminizden görevlendirilen akademik personel bilgilerine yer verilecektir. Birkaç kez aynı maddeden görevlendirmesi varsa aşağıdaki örnekte olduğu gibi yapılabilir.

UNVAN	Görevlendirildiği Kanun Maddesi	Görevlendirilen Kişi Sayısı	Görevlendirme Sayısı
Profesör	40/a	7	77
	40/d	1	2
Doçent	40/a	3	11
Dr.Öğr. Üyesi	40/a	16	56
	40/d	1	1
Öğretim Görevlisi	40/a	2	3
Araştırma Görevlisi	40/a	1	3
TOPLAM		31	153

4.1.5.Biriminizde Görevlendirilen Akademik Personel

2547 sayılı Kanununun 31. maddesine göre ders saati ücretli görevlendirilen akademik personel bilgilerine yer verilecektir.

UNVAN, ADI-SOYADI	GÖREVLENDİRİLDİĞİ BÖLÜM / BİRİM
Banu Altunay	KKTC Akademik Birimi Psikoloji Bölümü

2547 sayılı Kanununun 35. maddesine göre diğer yükseköğretim kurumlarından rapor yılında Biriminize lisansüstü eğitim-öğretim için gelen ve görevlendirmesi devam eden araştırma görevlisi bilgilerine yer verilecektir.

2547 sayılı Kanununun 40. maddesi (a) bendi uyarınca Biriminizde görevlendirilen akademik personel bilgilerine yer verilecektir. Birkaç kez aynı yerde görevlendirmesi varsa aşağıdaki örnekte olduğu gibi yapılabilir (Üniversite Yönetim Kurulu kararları esas alınacaktır).

UNVAN, ADI - SOYADI	GELDİĞİ ÜNİVERSİTE	GÖREVLENDİRİLDİĞİ BÖLÜM / BİRİM
Öğr. Gör. Chanda Özdemir	Yabancı Diller Yüksekokulu	Sosyoloji Bölümü/Tarih
Öğr. Gör. Neşe Ekici Gençgün	Yabancı Diller Yüksekokulu	Türk Dili ve Edebiyatı Bölümü
Öğr. Gör. Yasin Günaydın	Rektörlük/Ortak Dersler Bölümü	Tarih/ Psikoloji/sosyoloji
Öğr. Gör. Ayşe Öztürk	Yabancı Diller Yüksekokulu	Tarih/ Psikoloji/Sosyoloji/Türk Dili ve Edebiyatı
Öğr. Gör. Mumün Bulut	Rektörlük/Ortak Dersler Bölümü	Tarih/ Psikoloji/Sosyoloji/Türk Dili ve Edebiyatı
Öğr. Gör. Semra Demiriz	Rektörlük/Ortak Dersler Bölümü	Tarih/ Psikoloji/Sosyoloji/Türk Dili ve Edebiyatı
Öğr. Gör. Çiğdem Yılmaz	Rektörlük/Ortak Dersler Bölümü	Tarih/ Psikoloji/Sosyoloji/Türk Dili ve Edebiyatı
Dr. Öğr. Üyesi. Nuray Akdemir	Rektörlük/Ortak Dersler Bölümü	Tarih/ Psikoloji/Sosyoloji/Türk Dili ve Edebiyatı
Öğr. Gör. Ceren Akyüz	Rektörlük/Ortak Dersler Bölümü	Tarih/ Psikoloji/Sosyoloji/Türk Dili ve Edebiyatı
Öğr. Gör. Neslihan Ortaç	Rektörlük/Ortak Dersler Bölümü	Tarih/ Psikoloji/Sosyoloji/Türk Dili ve Edebiyatı
Doç. Dr. Vural Genç	Bitlis Eren Üniversitesi (40/d)	Tarih
Dr. Öğr. Üyesi Ersin Durmuş	İslami İlimler Fakültesi	Türk Dili ve Edebiyatı Bölümü
Öğr. Gör. Tuba Yıldırım	Rektörlük/Ortak Dersler Bölümü	Tarih/ Psikoloji/Sosyoloji/Türk Dili ve Edebiyatı
Öğr. Gör. Leyla Kaya	Rektörlük/Ortak Dersler Bölümü	Tarih/ Psikoloji/Sosyoloji/Türk Dili ve Edebiyatı
Dr. Öğr. Üyesi Nurullah Sat	Fakültesi	Tarih/ Psikoloji/Sosyoloji/Türk Dili ve Edebiyatı
Öğr. Gör. Mehmet Sait Şimşek	Rektörlük/Ortak Dersler Bölümü	Tarih/ Psikoloji/Sosyoloji/Türk Dili ve Edebiyatı
Öğr. Gör. Mahmut Bilici	Rektörlük/Ortak Dersler Bölümü	Tarih/ Psikoloji/Sosyoloji/Türk Dili ve Edebiyatı
Dr. Öğr. Üyesi Yousif Ahmed El Tayeb El Kordofani	Siyasal Bilgiler Fakültesi	Sosyoloji

4.1.6.Akademik Personelin Yaş İtibariyle Dağılımı

Yabancı uyruklu öğretim elemanları dahil edilecektir.

Tablo 31: Akademik Personelin Yaş İtibariyle Dağılımı

UNVANI	21-25 Yaş		26-30 Yaş		31-35 Yaş		36-40 Yıl		41-50 Yıl		51 Üzeri		TOPLAM
	K	E	K	E	K	E	K	E	K	E	K	E	
Profesör										3	1	4	8
Doçent							1	1		4			6
Dr. Öğretim Üyesi			1		5	1	3	3	2	3			18
Öğr. Gör.						1	2	1					4
Araştırma Görevlisi	1	1	1	3	2		1	1					10
Toplam Kişi Sayısı	1		2	1	6	1	6	7	1	8	1	3	37
Yüzde (%)	2,70		5,40	2,70	16,22	2,70	16,22	18,92	2,70	21,70	2,70	8,11	%100

4.1.7.Akademik Personelin Hizmet Süreleri

Memuriyete başlama tarihi baz alınacaktır.

Tablo 32: Akademik Personelin Hizmet Süreleri

UNVANI	1-3 Yıl		4-6 Yıl		7-10 Yıl		11-15 Yıl		16-20 Yıl		21-Üzeri		TOPLAM
	K	E	K	E	K	E	K	E	K	E	K	E	
Profesör			1			1						6	
Doçent					1	1		1		1		2	
Doktor Öğretim Üyesi	3	1		1	3	5	2		1	1			
Öğretim Görevlisi	1			1		1	1						
Araştırma Görevlisi	2	2		2	3					1			
Toplam Kişi Sayısı	7	3	1	4	7	8	3	1	1	3		8	46
Yüzde (%)													

4.2. İdari Personel Kadro Dağılımı

Tablo 35: İdari Personelin Yıllar İtibariyle Kadro Dağılımı

	2019 Yılı	2020 Yılı	2021 Yılı
Genel İdare Hizmetleri	4	6	6
Sağlık Hizmetleri Sınıfı			
Teknik Hizmetleri Sınıfı			
Eğitim ve Öğretim Hizmetleri Sınıfı			
Avukatlık Hizmetleri Sınıfı			
Din Hizmetleri Sınıfı			
Yardımcı Hizmetli			
Toplam			

Tablo 37: Engelli Personelin Unvan ve Hizmet Sınıfına Göre Dağılımı

Hizmet Sınıfı	Engelli Personel Sayısı			Toplam Personel Oranı(%)
	K	E	Toplam	
Genel İdari Hizmetler	-	-	-	-
Sağlık Hizmetleri Sınıfı	-	-	-	-
Teknik Hizmetler Sınıfı	-	-	-	-
Eğitim ve Öğretim Hizmetleri Sınıfı	-	-	-	-
Avukatlık Hizmetleri Sınıfı	-	-	-	-
Din Hizmetleri Sınıfı	-	-	-	-
Yardımcı Hizmetler Sınıfı	-	-	-	-
TOPLAM				

4.2.3. İdari Personelin Hizmet Süreleri

Memuriyete başlama tarihi baz alınacaktır.

Tablo 39: İdari Personel Hizmet Süresi

	1-3 Yıl		4-6 Yıl		7-10 Yıl		11-15 Yıl		16-20 Yıl		21-Üzeri		TOPLAM
	K	E	K	E	K	E	K	E	K	E	K	E	
Toplam Kişi Sayısı					2	1	1	1			1		
Yüzde (%)													

4.2.4.İdari Personelin Yaş İtibariyle Dağılımı

Tablo 40:İdari Personel Yaş İtibariyle Dağılımı

	21-25 Yaş		26-30 Yaş		31-35 Yaş		36-40 Yaş		41-50 Yaş		51-Üzeri		TOPLAM
	K	E	K	E	K	E	K	E	K	E	K	E	
Toplam Kişi Sayısı							3	1	1	1			6
Yüzde (%)													

Tablo 42: 2021 Yılı Ayrılan İdari Personel Sayısı

	Toplam
Emekli	-
İstifa	2
Ölüm	-
Nakil	-
Diğer	-
TOPLAM	-

5. Sunulan Hizmetler

5.1.Öğrencilere Sunulan Hizmetler

Birimin eğitim-öğretim, araştırma-yayın, topluma verilen hizmet ve üretim faaliyetlerine bu bölümde yer verilir.

Verilen hizmetler sayılacak, birim ana faaliyetinden hizmet alanlara hizmetin nasıl ve ne düzeyde verilmekte olduğundan bahsedilecektir. Hizmet için uygulanan plan ve projelerden bahsedilecektir. Olağan ya da kriz durumlarında sunulan hizmetler ve tedbirler belirtilecektir.

5.1.1. Eğitim Hizmetleri

5.1.1.1.Ön Lisans ve Lisans Programları Öğrenci Sayıları

Tablo 47: Lisans Programları

Birim Adı	Program Adı
1	Sosyoloji
2	Tarih
3	Psikoloji
4	Türk Dili ve Edebiyatı
5	Felsefe
6	Antropoloji
7	Yeni Medya ve İletişim

5.1.1.3. Yabancı Dil Hazırlık Sınıfı Öğrenci Sayıları

Tablo 49: Yabancı Dil Hazırlık Sınıfı Öğrenci Sayıları

Birimler	I. Öğretim			II. Öğretim			I ve II. Öğretim Toplamı Sayı	Yüzde*
	Erkek	Kız	Top.	Erkek	Kız	Top.		
Sosyoloji	18	59	77					
Tarih	57	45	102					
Psikoloji	20	81	101					
TOPLAM	95	185	280					

*Yabancı dil eğitimi gören öğrenci sayısının toplam öğrenci sayısına oranı (Yabancı dil eğitimi gören öğrenci sayısı / toplam öğrenci sayısı * 100)

5.1.1.4. Engelli Öğrenci Sayıları

Tablo 50: Engelli Öğrenci Sayıları

PROGRAMIN ADI	I. Öğretim			II. Öğretim			Toplam		Genel Toplam
	Erkek	Kız	Top.	Erkek	Kız	Top.	Erkek	Kız	
Lisans /Lisansüstü Programı									
Psikoloji		1	1					1	1

* Hazırlık Sınıfı Dahil

5.1.1.6. Yabancı Uyruklu Öğrencilerin Geldikleri Ülke ve Programlara Göre Dağılımı

Tablo 52: Yabancı Uyruklu Öğrencilerin Geldikleri Ülke ve Programlara Göre Dağılımı

Programın Adı/ Birim	Geldiği Ülke	Cinsiyeti		Toplam
		Kız	Erkek	
Türk Dili ve Edebiyatı	Libya	1		1
Psikoloji	Afganistan		1	1
Psikoloji	Almanya		1	1
Psikoloji	Endonezya	1		1
Psikoloji	Karadağ	1		1
Psikoloji	Kongo	1		1
Sosyoloji	Endonezya		1	1
Sosyoloji	Kazakistan	1		1
Sosyoloji	Ürdün	1		1
Sosyoloji	Zimbabve	1		1

5.1.1.8. Çift Anadal ve Yandal Programına Katılan Öğrenci Sayıları

Tablo 54: Çift Anadal ve Yandal Programına Katılan Öğrenci Sayıları

Birim	2020-2021			2020-2021		
	Çift Anadal	Yandal	Toplam	Çift Anadal	Yandal	Toplam
Türk Dili ve Edebiyatı	4		4			
Tarih		1	1			
TOPLAM	4	1	5			

5.2. Araştırma Hizmetleri

Tablo 64: Web Of Sice Elektronik Veri Tabanında Yer Alan Ankara Sosyal Bilimler Üniversitesi Adresli Dokümanların Kaynaklarına Göre Dağılımı

Yıllar	SCI-Exp. + A&HCI (Makale)	SCI-Exp. (Makale)	SSCI (Makale)	A&HCI (Makale)
2019	21	7	7	7
2020	19	3	14	2
2021	29	9	13	7
TOPLAM	69	19	34	16

Tablo 65: Bilimsel Araştırma Projeleri

Proje Türü	Desteklenen Toplam Proje Sayısı	Tamamlanan Proje Sayısı	2021 Yılına Devreden Proje Sayısı	İptal Proje Sayısı
Rektörlük BAP Tarafından Desteklenen Proje Sayısı		1		
TÜBİTAK Kaynaklarından Desteklenen Proje Sayısı			1	
Diğer Kaynaklardan Desteklenen Proje Sayısı (SANTİZ)			1	

Tablo 67: Editörlük ve Hakemlik Yapan Öğretim Üyesi Sayıları

Birimler	Editörlük/Hakemlik Yapan Öğretim Üyesi Sayısı	Editörlük/Hakemlik Yapılan Kitap Sayısı	Dergi Hakemliği Yapan Öğretim Üyesi Sayısı	Hakemliği Yapılan Dergi Sayısı
Antropoloji	1	1	0	0
Felsefe	2	0	1	2
Yeni Medya ve İletişim	0	0	0	0
Psikoloji	4	2	1	3
Sosyoloji	1	1	0	0
Tarih	1	0	1	3
Türk Dili ve Edebiyatı	2	2	0	0
TOPLAM	11	6	3	8

5.3. Personele Sunulan Hizmetler

6. Yönetim ve İç Kontrol Sistemi

2021 yılı içerisinde biriminiz yönetimi ile ilgili yeniliklere, birim kalitesinin artırılması için yapılanlara ve Ankara Sosyal Bilimler Üniversitesi Kamu İç Kontrol Eylem Planı kapsamında gerçekleştirdiğiniz iyileştirmelere yer verilecektir. Temelde yönetim ve iç kontrol sisteminizin bir değerlendirilmesinin yapılması istenmektedir

İç kontrol sistemi başlığı altında hem yönetsel faaliyetlere ve idari denetimlere hem de mali süreçte periyodik ya da dönemsel olarak yapılmış olan iç ve dış denetimlere yer verilecektir.

D. Diğer Hususlar

Bu başlık altında, yukarıdaki başlıklarda yer almayan ancak birimin açıklanmasını gerekli gördüğü diğer konular özet olarak belirtilir.

II. AMAÇ ve HEDEFLER

A. Birimin Amaç ve Hedefleri

Bu bölümde birimin, Üniversitemiz Stratejik Planda sorumlu tutulduğu stratejik amaç ve hedefleri yer alacaktır. (Stratejik Plan hazırlandıktan sonra doldurulacaktır.)

Tablo 27: Birim Amaç ve Hedefler

Stratejik Amaçlar		Stratejik Hedefler	
1.	Sosyal Bilimler Alanında Bir Araştırma Üniversitesi Yetkinliği Kazanmak	1.1.	Araştırma performansı bakımından sosyal bilimler alanında Türkiye’de ilk 10 üniversite arasına yerleşmek.
		1.2.	Öncelikli kurumsal araştırma alanlarını belirlemek, bu alanlarda kurumsal kapasite geliştirmek, uzmanlaşmayı sağlayacak merkezler kurmak ve lisansüstü programlar açmak.
		1.3.	Sosyal bilimler alanında öncü ve disiplinlerarası araştırmaları tasarlamak, desteklemek ve yürütmek.
		1.4.	Sosyal bilimlerde araştırma altyapısını tanımlamak, geliştirmek ve yetkinliğini artırmak.
		1.5.	Araştırma odaklı proje sayısını artırmak ve bunları bilimsel yayına dönüştürmek.
2.	ASBÜ Eğitim Felsefesi Doğrultusunda Nitelikli İnsan Kaynağı Yetiştirmek.	2.1.	Öğrencilere ASBÜ eğitim ve öğretim çerçevesinde belirlenen bilgi, beceri ve yetkinlikleri kazandırmak
		2.2.	ASBÜ’nün eğitim felsefesi doğrultusunda kurumsal kültür, yapı, altyapı ve yöntemler geliştirmek.
		2.3.	Çok dilli ve çok kültürlü uluslararası bir üniversite olmak.
		2.4.	Disiplinlerarası bir yaklaşımla eğitim programları tasarlamak ve uygulamak.
		2.5.	Akademisyen ve araştırmacı yetiştirmeye yönelik ulusal ve uluslararası bilinirliği olan bir üniversite olmak.
3.	Araştırmaları ve Üretilen Bilginin Faydaya Dönüşümünü Teşvik Etmek Üzere Sosyal Yenilik ve Girişimciliği Desteklemek.	3.1.	Sosyal yeniliği teşvik etmek amacıyla Sosyokent kurmak, büyütmek ve yetkinleştirmek.
		3.2.	Sosyal yeniliği ve girişimciliği destekleyecek kültür ve motivasyon sistemleri geliştirmek.
		3.3.	Toplumun çeşitli kesimlerinin (kamu, özel sektör ve sivil toplum kuruluşları) bilgi ihtiyacını karşılayan eğitim, danışmanlık ve

			araştırma merkezi olmak
4.	Tüm Paydaşlarla İşbirliği İçerisinde Çevresel, Kültürel Ve Sosyal Gelişmeye Destek Vererek Toplumsal Sorumluluk Anlayışını Güçlendirmek	4.1.	Üniversiteye tahsisli mekanlarda yaşanmışlıkları yansıtan müzeler kurmak.
		4.2.	Ulus'un bilim, kültür, sanat ve irfan merkezine dönüşmesine katkı sağlamak.
		4.3.	Toplumsal sorumluluk çerçevesinde farklı kesimlere yönelik çalışmalar yapmak.
5.	Miyonunu Etkin Bir Şekilde Yerine Getirebilmek İçin Kurumsal Kapasitesini Oluşturmak ve Geliştirmek.	5.1.	ASBÜ şehir kampüsünü gelişim stratejisi çerçevesinde tasarlamak, gerçekleştirmek ve geliştirmek.
		5.2.	Akademik ve idari birimlerin sistem ve süreç altyapısını tanımlamak, gerçekleştirmek ve geliştirmek.
		5.3.	Kurumsallaşma doğrultusunda yönetim sistemlerini (iç kontrol, iç denetim ve kalite güvence sistemi vb.) belirlemek, kurmak ve etkinleştirmek.
		5.4.	Eğitim-öğretim ve araştırma ihtiyaçlarını karşılayacak şekilde kütüphaneyi güçlendirmek ve hizmet kalitesini artırmak
		5.5.	Akademik ve idari birimlerin personel ihtiyacını nicelik ve nitelik olarak karşılamak ve gelişimlerini sağlamak.

B. Temel Politika ve Öncelikler

Hedef 1

Fakülte Kurulunda yapılacak toplantılarla disiplinlerarası bir proje için olanaklar tartışılacaktır.

Fakülte Kurulunda yapılacak toplantılarla bölümler bazında araştırma alanlarının güncellenmesi ve bu yönde kurumsal kapasite geliştirmek ve uzmanlaşmayı sağlayacak merkezler kurmak ile lisansüstü programlar açmak üzerine çalışmalar yapmak

Öğretim üyelerinin araştırma olanaklarının nasıl artırılacağı konusunda bölümlerden alınacak bilgilere göre fakülte kurulunda değerlendirilecektir.

Hedef 2

Öğretim programlarında Öğrencilere ASBÜ eğitim ve öğretim çerçevesinde belirlenen bilgi, beceri ve yetkinlikleri kazandırmak yönünde disiplinlerarası bir yaklaşımla program yeterliliklerinin gözden geçirilmesi ve ders izlencelerinin güncellenmesi,

Bölümlerin öğrencilerle toplantı yapmasının desteklenmesi uluslararası öğrenci alımı sürecinin desteklenmesi,

Bölümlerin uluslararası alanda tanınırlığını artırmak için uluslararası ikili anlaşmalar ve uluslararası yayınların teşvik edilmesi,

Hedef 3

Fakülte kurulunda üniversitenin sosyal yeniliği ve girişimciliği, toplumun bilgi ihtiyacını karşılayan faaliyetlerini nasıl destekleyeceği konusunda toplantılar yapmak

Hedef 4

Üniversitenin tahsisli mekânlarda yaşanmışlıkları yansıtan müzeler kurmak Ulus'un dönüşümünü desteklemek ve toplumsal sorumluluk etkinliklerini desteklemeye devam etmek

Hedef 5

Misyonunu Etkin Bir Şekilde Yerine Getirebilmek İçin Kurumsal Kapasitesini Oluşturmak ve Geliştirmek adına fakülte kurulunda neler yapılabileceğinin tartışılması

III. FAALİYETLERE İLİŞKİN BİLGİ ve DEĞERLENDİRMELER

Kamu İdarelerince Hazırlanacak Faaliyet Raporları Hakkında Yönetmelik uyarınca bu bölümde, mali bilgiler ile performans bilgilerine detaylı olarak yer verilir.

A. Mali Bilgiler

Mali bilgiler başlığı altında, kullanılan kaynaklara, bütçe hedef ve gerçekleştirmeleri ile meydana gelen sapmaların nedenlerine, varlık ve yükümlülükler ile yardım yapılan birlik, kurum ve kuruluşların faaliyetlerine ilişkin bilgilere, temel mali tablolara ve bu tablolara ilişkin açıklamalara yer verilir. Ayrıca, dış mali denetim sonuçları hakkındaki özet bilgiler de bu başlık altında yer alır.

1. Bütçe Uygulama Sonuçları

1.1. Bütçe Giderleri

Biriminizin 2021 yılı bütçe giderlerine bu bölüm altında yer verilmelidir. Bu bölüm altında şu tabloların doldurulması gerekmektedir:

Tablo 84: 2021 Yılı Uygulama Sonuçları

2021 Yılı						
FONKSİYONEL	KBÖ	EKLENEN	DÜŞÜLEN	TOPLAM ÖDENEK	HARCAMA	KALAN
62.239.756.5982-0505.0021-02-01.01	3.048.000,00	2.442.179,25	0,00	5.490.179,25	5.490.179,25	0,00
62.239.756.5982-0505.0021-02-02.01	215.000,00	545.000,00	0,00	760.000,00	760.000,00	0,00
62.239.756.5982-0505.0021-02-03.03.10	4.000,00	0,00	0,00	4.000,00	0,00	4.000,00
62.239.756.5982-0505.0021-02-03.03.20	7.000,00	0,00	0,00	7.000,00	3.982,91	3.017,09
BİRİM TOPLAMI	3.274.000,00	2.987.179,25	0,00	6.261.179,25	6.254.004,85	7.174,40

1.2 – Bütçe Gelirleri

Gelir tahsilatı yapan birimler (sosyal tesisler ve benzeri) gelirlerine ilişkin gerçekleştirmelere bu bölüm altında yer vermelidir. Diğer taraftan Üniversitemiz gelirleri Strateji Geliştirme Daire Başkanlığı tarafından toplandığından bu bölüm söz konusu Başkanlıkça doldurulacaktır.

1.3 – Muhasebe Tabloları

Üniversitemiz muhasebesi Strateji Geliştirme Daire Başkanlığı tarafından tutulduğundan bu bölüm söz konusu Başkanlıkça doldurulacaktır.

2. Temel Mali Tablolara İlişkin Açıklamalar

İdare bilanço, faaliyet sonuçları tablosu, bütçe uygulama sonuçları tablosu, nakit akım tablosu ve gerekli görülen diğer tablolara bu başlık altında yer verilir. Ayrıca tabloların önemli kalemlerine ilişkin değişimler ile bunlara ilişkin analiz, açıklama ve yorumlara yer verilir.

4. Diğer Hususlar

Bu başlık altında, yukarıdaki başlıklarda yer almayan ancak birimin mali durumu hakkında gerekli görülen diğer konulara yer verilir.

B. Performans Bilgileri

Kamu İdarelerince Hazırlanacak Faaliyet Raporları Hakkında Yönetmelik uyarınca bu bölümde, idarenin stratejik plan ve performans programı uyarınca yürütülen faaliyet ve projelerine, performans programında yer alan performans hedef ve göstergelerinin gerçekleşme durumu ile meydana gelen sapmaların nedenlerine, diğer performans bilgilerine ve bunlara ilişkin değerlendirmelere yer verilir.

1. Faaliyet ve Proje Bilgileri

1.1. Faaliyet Bilgileri

Biriminizce gerçekleştirilen bilimsel ve sosyal – kültürel etkinlikler bu bölüm altında yer almalıdır. Bu bölüm de şu tablonun doldurulması gerekmektedir:

1.1.1. Biriminiz Tarafından Düzenlenen Toplantılar

Tablo 87: Düzenlenen Toplantılar

Birim Adı	Faaliyet Türü	Biriminiz Tarafından Düzenlenen Toplantı Sayısı		Faaliyete Katılan Akademik / İdari Personel Sayısı					
		Ulusal	Uluslararası	TOPLAM	Ulusal		Uluslararası		TOPLAM
					Akademik Personel	İdari Personel	Akademik Personel	İdari Personel	
	Sempozyum ve Kongre	1		1	1		2		3
	Konferans						2		2
	Panel	7		7					
	Seminer				3		3		6
	Söyleşi	1		1	21	5			26
	Konser								
	Sergi	1		1	20				20
	Teknik Gezici								
	Eğitim Semineri								
	Çalıştay	1		1					
	TOPLAM	11		11	45	5	7		57

1.2. Yayınlar ve Ödüller

Biriminiz akademik personelince gerçekleştirilen bilimsel yayınlara bu başlık altında yer verilmelidir. Bu bölüm altında şu tabloların doldurulması gerekmektedir.

Tablo 88: Yayınlarla İlgili Faaliyet Bilgileri

YAYIN TÜRÜ		2020 Yılı	2021 Yılı	ARTIŞ / AZALIS
SCI, SSCI, AHCI		19	28	+9
SCI, SSCI ve AHCI DIŞINDAKİ İNDEKS ve ÖZLER TARAFINDAN DERGİLERDE YAYINLANAN TEKNİK NOT, EDITÖRE MEKTUP, TARTIŞMA, VAKA TAKDİMİ ve ÖZET TÜRÜNDE YAYINLAR DIŞINDAKİ MAKALELER		21	20	-1
DİĞER HAKEMLİ DERGİLER	ULUSAL	3	4	+1
	ULUSLARARASI	7	9	+2
	TOPLAM	10	13	+3
DİĞER HAKEMLİ BİLİMSEL - SANATSAL DERGİLER	ULUSAL			
	ULUSLARARASI			
	TOPLAM			
BİLDİRİLER YA DA ÖZETLERİN YER ALDIĞI KİTAP	ULUSAL	4	4	0
	ULUSLARARASI	13	18	+5
	TOPLAM	17	22	+5
KİTAP	YURTDIŞI	19	29	+10
	YURTDIŞI			
	TOPLAM	19	29	+10
TEZLER	YÜKSEK LİSANS	7	21	+14
	DOKTORA	-	-	-
	TOPLAM	7	21	+14
ÇEVİRİ	KİTAP	-	-	-
	MAKALE	-	-	-
	TOPLAM	-	-	-
YAYIN TOPLAMI		93	133	+40

Tablo 89: Akademik Personelin 2021 Yılında Aldığı Ödüller

S.N.	Adı Soyadı	Birim Adı	Aldığı Ödül
1	Arş Gör. Hatice IŞIK		2019-2020 ODTÜ Lisansüstü Tez ve Yayın Ödülleri
2	Dr. Öğr. Üyesi Umut BAŞAR		Yılın Tercüme Ödülü
3	Dr. Öğr. Üyesi Yasemin KAHYA		En İyi Sözel Bildiri Ödülü
4			

1.4. Projeler

Biriminiz akademik personeli tarafından gerçekleştirilen bilimsel araştırma projelerine, TÜBİTAK, AB hibe, DPT ve benzeri de dahil olmak üzere bu bölüm altında yer verilmelidir. Bu bilgiler aşağıdaki tablo aracılığıyla ortaya koyulmalıdır:

2 – Performans Sonuçları Tablosu

Bu bölümde biriminizin 2021 yılı faaliyetleri ile Üniversitemiz stratejik planı arasında bir bağ kurmanız ve bu faaliyetlerin maliyetlerini performans sonuçları tablosunda göstermeniz beklenmektedir. Ayrıca “Performans Sonuçları Tablosu” olarak da aşağıda yer alan şu tablo doldurulmalıdır.

Tablo 97-1: Performans Sonuçları Tablosu

Amac	A.1. SOSYAL BİLİMLER ALANINDA BİR ARAŞTIRMA ÜNİVERSİTESİ YETKİNLİĞİ KAZANMAK.					
Hedef	H1.1. Araştırma performansı bakımından sosyal bilimler alanında Türkiye’de ilk 10 üniversite arasına yerleşmek.					
Sorumlu Birim	FAKÜLTELER					
Performans Göstergeleri	Plan Dönemi Başlangıç Değeri	İzleme Dönemindeki Yılsonu Hedeflenen Değer (2021 Yılı)	İzleme Dönemindeki Birimimize ait Gerçekleşme Değeri (2021 yılı)	Ölçüm yöntemi/ Ölçüm yapılamadıysa gerekçeleri nelerdir?	Gösterge Verisinin Elde Edilmesinde Karşılaşılan Yurt Sorunlar/Zorluklar nelerdir?	
PGI.1.1: SCI-Exp, SSCI ve AHCI kapsamında taranan dergi ve kitaplarda öğretim üyesi başına düşen yayın sayısı	0,18	0,20	0,69			
PGI.1.2: Scopus ve ESCI kapsamında taranan dergi ve kitaplarda öğretim üyesi başına düşen yayın sayısı	0,18	0,20	0,09			
PGI.1.3: ULAKBİM TR dizinde ve diğer endekslerde taranan dergilerde öğretim üyesi başına düşen yayın sayısı	0,8	1	0,69			
PGI.1.4: Öğretim üyesi başına alınan atıf sayısı (Web of Science-Scopus)	5	3-5	4,67			
PGI.1.5: YÖK, TÜBA ve TÜBİTAK vb. kurumlara verilen bilim tesvik ve sanat ödülleri yapılan bursların sayısı	0	1	1			
Hedefe Ait Öngörülen Riskler	• ASBÜ’nün kurumsal ölçeğinin sürekli olarak büyümesi nedeniyle akademik personel üzerindeki idari iş yükünün sürekli artması ve bu nedenle akademik çalışmalara istenilen düzeyde emek ve zaman ayrılamaması. • ASBÜ’nün henüz kuruluş aşamasında olması ve araştırma kültürünün henüz tam olarak yerleşmemesi. •					

	Sıralamanın hesaplanmasında yaşanabilecek muhtemel sorunlar.
--	--

Tablo 97-2: Performans Sonuçları Tablosu

Amaç	A.2. ASBÜ Eğitim Felsefesi Doğrultusunda Nitelikli İnsan Kaynağı Yetiştirmek				
Hedef	H2.1. Öğrencilere ASBÜ Eğitim ve Öğretimi Çerçevesinde Belirlenen Bilgi, Beceri ve Yetkinlikleri Kazandırmak				
Sorumlu Birim	FAKÜLTELER				
Performans Göstergeleri	Plan Dönemi Başlangıç Değeri	İzleme Dönemindeki Yılsonu Hedeflenen Değer (2021 Yılı)	İzleme Dönemindeki Birimimize ait Gerçekleşme Değeri (2021 yılı)	Ölçüm yöntemi / Ölçüm yapılamadıysa gerekçeleri nelerdir?	Gösterge Yerleşim Elde Edilmesinde Karşılaşılan Sorunlar/Zorluklar varsa nelerdir?
PG2.1.1 Yetkinlik Kazandırma Derecesi (5'li Likert ölçeği esas alınarak)	0	3			
PG2.1.2 ASBÜ eğitim-öğretim sürecesine göre hazırlanan ders izlençilerinin tamamlanma oranı (%)	0	50	100		
PG2.1.4 Bilimsel ya da mesleki (kongre, panel, konferans vb.) faaliyetlere katılan öğrenci sayısı/ toplam öğrenci (%)	10	10	35		
Hedefe Ait Öngörülen Riskler	<ul style="list-style-type: none"> • Öğrencilerin dahil olabileceği araştırma projelerinde yaşanabilecek muhtemel sorunlar. • ASBÜ eğitim yetkinliklerinin ölçülmesinde karşılaşılabilecek zorluklar. • ASBÜ eğitim felsefesinin yaygınlaşması, benimsenmesi ve uygulanmasında arzulanan düzeye erişememe. 				

Tablo 97-3: Performans Sonuçları Tablosu

Amaç	A.2. ASBÜ Eğitim Felsefesi Doğrultusunda Nitelikli İnsan Kaynağı Yetiştirmek				
Hedef	H2.2. ASBÜ'nün Eğitim Felsefesi Doğrultusunda Kurumsal Kültür, Yapı, Altyapı ve Yöntemler Geliştirmek				
Sorumlu Birim	FAKÜLTELER				
Performans Göstergeleri	Plan Dönemi Başlangıç Değeri	İzleme Dönemindeki Yılsonu Hedeflenen Değer (2021 Yılı)	İzleme Dönemindeki Birimimize ait Gerçekleşme Değeri (2021 yılı)	Ölçüm yöntemi / Ölçüm yapılamadıysa gerekçeleri nelerdir?	Gösterge Yerleşim Elde Edilmesinde Karşılaşılan Sorunlar/Zorluklar varsa nelerdir?
PG2.2.4 Yetkinlik geliştirici ilave programlara katılan öğrenci sayısı / toplam öğrenci sayısı (stat), ilave müfredat, sertifikalı program vs.)(%)	0	5	0		
PG2.2.5 Acil uzaktan eğitim programı sayısı	0	0	0		
Hedefe Ait Öngörülen Riskler	<ul style="list-style-type: none"> • Eğitimde Mükemmeliyet Merkezi için uzman personel istihdam etme zorluğu. • Yeni eğitim yöntem ve teknikleri alanında uzman personel eksikliği. • Öğretim elemanlarının eğitime katılım konusunda isteksiz olmaları. 				

Tablo 97-4: Performans Sonuçları Tablosu

Amaç	A.2. ASBÜ Eğitim Felsefesi Doğrultusunda Nitelikli İnsan Kaynağı Yetiştirmek				
Hedef	H2.3. Çok Dilli ve Çok Kültürlü Uluslararası Bir Üniversite Olmak				
Sorumlu Birim	FAKÜLTELER				
Performans Göstergeleri	Plan - Dönemi Başlangıç Değeri	İzleme Dönemindeki Yılsonu Hedeflenen Değer (2021 Yılı)	İzleme Dönemindeki Birimimize ait Gerçekleşme Değeri (2021 yılı)	Ölüm yöntemi / Ölüm yapılamadysa gerekeceklere nelerdir?	Gösterge Verisinin Elde Edilmesinde Karşılaşılan Sorunlar/Zorluklar varsa nelerdir?
PG2.3.6 Eğitimi sunulan ikinci yabancı dil sayısı	3	4	6		
Hedefe Ait Öngörülen Riskler	<ul style="list-style-type: none"> • Yabancı uyruklu öğretim elemanı alımında YÖK ve mevzuattan kaynaklı kısıtlamalar. • Ulusal Ajans'ın kaynakları sınırlı düzeyde dağıtması. 				

Tablo 97-5: Performans Sonuçları Tablosu

Amaç	A.2. ASBÜ Eğitim Felsefesi Doğrultusunda Nitelikli İnsan Kaynağı Yetiştirmek				
Hedef	H2.4. Disiplinlerarası Bir Yaklaşımla Eğitim Programları Tasarlamak ve Uygulamak				
Sorumlu Birim	FAKÜLTELER				
Performans Göstergeleri	Plan - Dönemi Başlangıç Değeri	İzleme Dönemindeki Yılsonu Hedeflenen Değer (2021 Yılı)	İzleme Dönemindeki Birimimize ait Gerçekleşme Değeri (2021 yılı)	Ölüm yöntemi / Ölüm yapılamadysa gerekeceklere nelerdir?	Gösterge Verisinin Elde Edilmesinde Karşılaşılan Sorunlar/Zorluklar varsa nelerdir?
PG2.4.1 Disiplinlerarası program sayısının toplam program sayısına oranı (%)	0	5			
PG2.4.2 Çift anadal ve yandal imkanı sunan program sayısı	0	3	3		
PG2.4.3 Ana program dışındaki diğer programlardan alınabilen seçmeli ders sayısı	0	6	4		
Hedefe Ait Öngörülen Riskler	<ul style="list-style-type: none"> • Öğrencilerin disiplinlerarası programlara ilgisinin az olması. • Akademik personel sayısının gerekli programları açmak için yetersiz olması. 				

Tablo 97-6: Performans Sonuçları Tablosu

Amaç	A.3. Araştırmaları ve Üretilen Bilginin Faydaya Dönüşümünü Teşvik Etmek Üzere Sosyal Yenilik ve Girişimcilik Desteklemek				
Hedef	H3.2. Sosyal Yeniliği ve Girişimcilik Destekleyecek Altyapı, Kültür ve Motivasyon Sistemleri Geliştirmek				
Sorumlu Birim	FAKÜLTELER				
Performans Göstergeleri	Plan Dönemi Başlangıç Değeri	İzleme Dönemindeki Yıllık Hedeflenen Değer (2021 Yılı)	İzleme Dönemindeki Birimimize ait Gerçekleşme Değeri (2021 yılı)	Ölçüm yöntemi / Ölçüm yapılmadıysa gerekçeleri nelerdir?	Gösterge Verisinin Elde Edilmesinde Karşılaşılan Sorunlar/Zorluklar varsa nelerdir?
PG3.2.1 Girişimcilik faaliyetlerini doğrudan/dolaylı olarak projelendiren öğretimin sayısı	5	5	0		
PG3.2.2 Lisans ve lisansüstü seviyesinde girişimcilik, teknoloji yönetimi ve inovasyon yönetimi konularında verilen ders sayısı	5	5	0		
PG3.2.3 Üniversite dışına yönelik girişimcilik, teknoloji yönetimi ve inovasyon yönetimi konularında verilen eğitim/sertifika programı sayısı	1	1	0		
PG3.2.4 Girişimcilik yarışması sayısı	0	0	0		
Hedefe Ait Öngörülen Riskler	<ul style="list-style-type: none"> • Yapılacak faaliyetlere yeterli ilginin oluşmaması. • Finansal destek mekanizmalarının yetersiz olması. 				

Tablo 97-7: Performans Sonuçları Tablosu

Amaç	A.4. Tüm Paydaşlarla İşbirliği İçerisinde Çevresel, Kültürel ve Sosyal Gelişmeye Destek Vererek Toplumsal Sorumluluk Anlayışını Güçlendirmek				
Hedef	H4.3. Toplumsal Sorumluluk Çerçevesinde Farklı Kesimlere Yönelik Çalışmalar Yapmak				
Sorumlu Birim	FAKÜLTELER				
Performans Göstergeleri	Plan Dönemi Başlangıç Değeri	İzleme Dönemindeki Yıllık Hedeflenen Değer (2021 Yılı)	İzleme Dönemindeki Birimimize ait Gerçekleşme Değeri (2021 yılı)	Ölçüm yöntemi / Ölçüm yapılmadıysa gerekçeleri nelerdir?	Gösterge Verisinin Elde Edilmesinde Karşılaşılan Sorunlar/Zorluklar varsa nelerdir?
PG4.3.1 Sosyal sorumluluk proje sayısı	0	1	0		
PG4.3.2 Çevre duyarlılığına ilişkin yapılan toplam faaliyet sayısı	0	0	0		
Hedefe Ait Öngörülen Riskler	<ul style="list-style-type: none"> • Mali yetersizlikler. • İlgili paydaşlarla yeterli işbirliğinin sağlanamaması. 				

Tabloların açıklanması gerekir ise;

3 – PERFORMANS SONUÇLARI TABLOSUNUN DEĞERLENDİRİLMESİ

Covid-19 pandemisinin baskın olduğu 2020’de performans tablolarında bazı göstergelerde beklenen kadar artış olmamıştır. Buna karşılık, bir önceki yıla göre toplam yayın sayısında bir artış görülmüştür. SCI, SSCI, ve AHCI indekslerindeki dergilerdeki yayınlarda bir önceki yıla göre artış gözlemlenmektedir.

Eğitimi sunulan ikinci yabancı dil sayısında hedeflenenin üstünde bir sayı elde edilmesi de Üniversite çapındaki ikinci yabancı dil eğitim uygulamasının başarılı olduğunu göstermektedir. Uzaktan eğitimde var olan programların etkin olarak yürütüldüğüne dair bir gösterge olarak anlaşılabilir.

4 – PERFORMANS BİLGİ SİSTEMİNİN DEĞERLENDİRİLMESİ

Mevcut performans bilgilerini temin edebilmek için öğretim elemanlarından bilgi alınmıştır. Performans bilgi sistemi UNİS’in verilerinin performans göstergeleri toplanırken daha etkin kullanılabilmesi için programdan bu gibi bilgilerin türetildiği uygulamalar üretici firmadan istenebilir. Bu şekilde veri toplama yöntemleri çeşitlenecektir.

IV .KURUMSAL KABİLİYET ve KAPASİTENİN DEĞERLENDİRİLMESİ

A – ÜSTÜNLÜKLER

B – ZAYIFLIKLAR

C – DEĞERLENDİRMELER

ÜSTÜNLÜKLER

Sosyal ve Beşeri Bilimler Fakültesinde öğretilen dil sayısı hedeflerin çok üzerindedir. Yine yeni kurulmuş bir üniversite olmasına karşın fakültemizde bölümlerin altında lisans programlarının açıldığı görülmektedir. Öğrenci başına düşen öğretim üyesi sayılarının hedeflere yaklaştığı görülmektedir.

Fakülte'nin en önemli avantajlarından birisi akademik kadrodur. Kişi başı uluslararası yayın yüksektir. Eğitimde yer alan derslerin de kalite düzeyi yüksektir.

ZAYIFLIKLAR

Özellikle endekli yayın sayıları stratejik planda belirlenen hedeflerin gerisinde kalmaktadır. Yeni gelen atama kriterleriyle birlikte öğretim üyelerinin yayın sayılarının 2021 yılından itibaren hedeflenen sayıların çok üzerinde artış göstermesi beklenmektedir.

Belirli bölümlerde akademik kadro az olduğu için tam faaliyete geçememektedir. Uzaktan eğitim altyapımız yeterlidir ancak salgın önlemleri kaldırıldığı zaman Fakülte'deki derslik imkânlarının artırılması gerekmektedir.

DEĞERLENDİRMELER

Araştırma kalitesinin sürdürülmesi ve artırılması için ders programlarını desteklemek ve genişletmek, aynı zamanda araştırma kalitesini arttırmak için yetkin ve üretken akademik kadro alımının sürdürülmesi gerekmektedir.

Yürütülen program ve derslerin güncellenmesine ilişkin bölümler bazında tanımlı süreçler oluşturması, eğitim süreçlerinde öğrenme çıktılarının ve gerekli öğretim süreçlerinin yapılandırılmasında bölüm bazında dikkate alınan ilke ve kuralların oluşturulması ve Kurumun eğitim süreçlerine ilişkin olarak bölüm bazında öğrenci geri bildirim alma yöntemleri geliştirmesi de Fakülteyi güçlendireceği düşünülebilir.

VI – EKLER

EK 1: HARCAMA YETKİLİSİNİN İÇ KONTROL GÜVENCE BEYANI

İÇ KONTROL GÜVENCE BEYANI¹

Harcama yetkilisi olarak yetkim dahilinde; bu raporda yer alan bilgilerin güvenilir, tam ve doğru olduğunu beyan ederim.

Bu raporda açıklanan faaliyetler için idare bütçesinden harcama birimimize tahsis edilmiş kaynakların etkili, ekonomik ve verimli bir şekilde kullanıldığını, görev ve yetki alanım çerçevesinde iç kontrol sisteminin idari ve mali kararlar ile bunlara ilişkin işlemlerin yasallık ve düzenliliği hususunda yeterli güvenceyi sağladığını ve harcama birimimizde süreç kontrolünün etkin olarak uygulandığını bildiririm.

Bu güvence, harcama yetkilisi olarak sahip olduğum bilgi ve değerlendirmeler, iç kontroller, iç denetçi raporları ile Sayıştay raporları gibi bilgim dahilindeki hususlara dayanmaktadır.²

Burada raporlanmayan, idarenin menfaatlerine zarar veren herhangi bir husus hakkında bilgim olmadığını beyan ederim.³

Prof. Dr. Mustafa ÇEVİK y.
Dekan 

Birim faaliyet raporlarının hazırlanmasında tereddüt yaşanan hususlarla ilgili olarak Stratejik Geliştirme Daire Başkanlığı ile irtibata geçilecektir.

¹ Harcama yetkilileri tarafından imzalanan iç kontrol güvence beyanı birim faaliyet raporlarına eklenir.

² Yıl içinde harcama yetkilisi değişmişse "benden önceki harcama yetkilisi/yetkililerinden almış olduğum bilgiler" ibaresi de eklenir.

³ Harcama yetkilisinin herhangi bir çekincesi varsa bunlar liste olarak bu beyana eklenir ve beyanın bu çekincelerle birlikte dikkate alınması gerektiği belirtilir.