



**2022 YILI**

**ANKARA SOSYAL BİLİMLER  
ÜNİVERSİTESİ**

**SOSYAL VE BEŞERİ BİLİMLER  
FAKÜLTESİ**

**BİRİM FAALİYET  
RAPORU**

[KASIM-2022]

## ÖNSÖZ

5018 sayılı Kamu Mali Yönetimi ve Kontrol Kanunu'nun 41. maddesinde kamu idarelerinin stratejik planlama ve performans programları uyarınca yürütülen faaliyetleri, belirlenmiş performans göstergelerine göre, hedef ve gerçekleşme durumu ile meydana gelen sapmaların nedenlerini açıklayacak ve idarenin faaliyet sonuçlarını gösterecek şekilde faaliyet raporu hazırlamaları hükme bağlanmıştır.

Hesap verme sorumluluğu çerçevesinde üst yöneticiler ve bütçeyle ödenek tahsis edilen harcama yetkililerince her yıl hazırlanacak faaliyet raporunda aşağıdaki ilkeler göz önünde bulundurulur.

- Faaliyet raporları mali saydamlık ve hesap verme sorumluluğunu sağlayacak şekilde hazırlanmalıdır.
- Faaliyet raporlarında yer alan bilgilerin doğru, güvenilir, önyargısız ve tarafsız olması zorunludur.
- Faaliyet raporları, ilgili tarafların ve kamuoyunun bilgi sahibi olmasını sağlamak üzere açık, anlaşılır ve sade bir dil kullanılarak hazırlanır.
- Faaliyet raporlarında yer alan bilgilerin eksiksiz olması, faaliyet sonuçlarını tüm yönleriyle açıklaması gerekir.
- Faaliyet raporları yıllar itibarıyla karşılaştırmaya imkân verecek biçimde hazırlanmalıdır.
- Faaliyet raporları, bir mali yılın faaliyet sonuçlarını gösterecek şekilde hazırlanmalıdır.

Birimler tarafından hazırlanan "birim faaliyet raporları" esas alınarak, Üniversitemizin "idari faaliyet raporu" hazırlanmaktadır. Birim faaliyet raporu hazırlayan harcama yetkilileri raporun içeriğinden ve raporda yer alan bilgilerin doğruluğundan üst yöneticiye karşı sorumludur. Üst yöneticiler, idare faaliyet raporunun içeriğinden ve raporlarda yer alan bilgilerin doğruluğundan ilgili Bakana karşı sorumludur.

Bu rehberin amacı; "Kamu İdarelerince Hazırlanacak Faaliyet Raporları Hakkında Yönetmelik" hükümleri gereğince birim faaliyet raporlarını detaylandırarak İdare Faaliyet Raporunun Üniversitemizin tüm faaliyetlerini kapsayacak şekilde yeniden düzenlenmesi ve birimlerimizin faaliyet raporlarını hazırlama süreçlerini kolaylaştırmaktır..

Strateji Geliştirme Daire Başkanlığı

## **BİRİM FAALİYET RAPORU HAZIRLANMASINDA DİKKAT EDİLECEK HUSUSLAR**

Birim faaliyet raporlarında yer Alan veriler Üniversitemiz İdare Faaliyet Raporunun hazırlanmasına kaynak teşkil edeceğinden; birim faaliyet raporlarının hazırlanmasında aşağıda yer Alan hususlara dikkat edilmesi önem taşımaktadır.

- Rehber, Kamu İdarelerince Hazırlanacak Faaliyet Raporları Hakkında Yönetmeliğe uygun olarak hazırlanmıştır. Birim Faaliyet Raporları, rehberin ilk kısmında yer alan içindikiler bölümüne uygun olarak hazırlanmalıdır.
  - Rehberde ilgili birimler tarafından doldurulacak tablolara yer verilmiştir. Birimler içeriğe uygun olarak hazırlayacakları birim faaliyet raporlarında, sorumlu oldukları tablolara yer vermelidir.
  - Birim faaliyet raporları hazırlanırken, raporda yer verilecek bilgilerin gerçeğe uygun olması gerekmektedir.
  - Bu rehberde örneği bulunan “ fiziki alanlar tablosunun” gerçek değerleri yansıtabilmesi için, harcama birimlerinin Yapı İşleri ve Teknik Daire Başkanlığından eldeki mevcut değerlerini teyit ettirmeleri gerekmektedir.
  - İnsan kaynaklarına ilişkin “birim personel durumu, birim kadro durumu, akademik personel kadro sayısı ve unvanlarına göre dağılımı” gibi tabloların oluşması halinde Personel Dairesi Başkanlığından bilgi alınması gerekmektedir.
  - .Rektörlüğe bağlı merkezler / bölümler /birimler ve Özel Kalem Müdürlüğüne ilişkin bilgiler Genel Sekreterlik Birimince konsolide edilmelidir.
  - Tüm bilgiler uygulama yılını kapsayacak şekilde (1 Ocak-31 Aralık) doldurulmalıdır.
  - Ayrıca raporda anlatım bozukluklarının ve yazım yanlışlarının olmamasına, tablo ve grafiklerin doğru kullanılmasına özen gösterilmelidir.
- Göstereceğiniz özen ve hassasiyet için teşekkür ederiz.

## İÇİNDEKİLER

I - GENEL BİLGİLER.....	4
A- Misyon ve Vizyon.....	4
B- Yetki, Görev ve Sorumluluklar.....	4
C- Birime İlişkin Bilgiler.....	5
1- Fiziksel Yapı.....	5
2- Teşkilat Yapısı.....	15
3- Bilgi ve Teknolojik Kaynaklar.....	15
5- Sunulan Hizmetler.....	30
6- Yönetim ve İç Kontrol Sistemi .....	44
D- Diğer Hususlar.....	44
II- AMAÇ ve HEDEFLER.....	45
A- İdarenin Amaç ve Hedefleri.....	45
B- Temel Politikalar ve Öncelikler.....	45
C- Diğer Hususlar.....	45
III- FAALİYETLERE İLİŞKİN BİLGİ VE DEĞERLENDİRMELER.....	46
A-Mali Bilgiler.....	46
1- Bütçe Uygulama Sonuçları.....	46
2- Temel Mali Tablolara İlişkin Açıklamalar.....	49
3- Mali Denetim Sonuçları.....	49
4- Diğer Hususlar.....	49
B- Performans Bilgileri.....	49
1- Faaliyet ve Proje Bilgileri.....	50
2- Performans Sonuçları Tablosu.....	55
3- Performans Sonuçlarının Değerlendirilmesi.....	56
4- Performans Bilgi Sisteminin Değerlendirilmesi.....	56
IV- KURUMSAL KABİLİYET ve KAPASİTENİN DEĞERLENDİRİLMESİ.....	56
A-Üstünlükler.....	57
B- Zayıflıklar.....	57
C- Değerlendirme.....	57
V- ÖNERİ VE TEDBİRLER.....	57
VI- EKLER.....	58

Ankara Sosyal Bilimler Üniversitesi Sosyal ve Beşerî Bilimler Fakültesi, sosyal ve insani bilimler alanlarında disiplinler arası ve karşılaştırmalı çalışmalar yapan, eğitimde kaliteyi önemseyen bir kurumdur. Sosyal ve Beşerî Bilimler Fakültesi'nin temel misyonu, nitelikli ve dinamik akademik kadrosuyla araştırma ve eğitimde ön plana çıkmaktır. Fakültemiz, sosyal ve beşerî bilimler alanında eleştirel düşünen, çok yönlü, çalıştığı alanda üstün başarıya ulaşan, çevreye duyarlı ve toplumsal faydayı gözetken, çağdaş bilgi donanımına sahip, araştıran, sorgulayan ve paydaşlarıyla iş birliği yaparak öğrendiklerini hayata geçirebilen, mevcut sorunlara çözümler üretebilen bireyler yetiştirmeyi hedeflemektedir.

Fakültemiz, Avrupa, Akdeniz ve Ortadoğu coğrafyasını çevreleyen uygarlıklar arasındaki ilişkiler ve kültürel etkileşim ağını ortaya koyan, Türkiye'nin dünü, bugünü ve geleceğini disiplinler arası bir yaklaşımla ele alan, Türkiye'nin siyasi, kültürel, toplumsal, tarihî ve güncel meselelerini ayrıntılı, derinlikli ve karşılaştırmalı bir şekilde tartışan ve bu tartışmaların çıktılarını akademik, siyasi, kültürel çevrelerin ilgisine sunan, sosyal ve insani bilimlere ait olan ya da bunlarla ilişkili olan her türlü bireysel, toplumsal, politik, sanatsal, ekonomik, psikolojik, iletişimsel ve tarihî üretimi, ilgili disiplinlerde geliştirilen kuram, teknik ve metotlara göre inceleyen, toplumsal cinsiyet ve cinsellik ilişkilerinin politik, ekonomik, sosyal ve kültürel oluşumları nasıl şekillendirdiklerini; bunlara yansımalarını ve etkilerini farklı akademik disiplinlerden beslenerek araştırmayı amaçlayan, etnik ve milli kimlikleri; dinsel, ulusal, mezhepsel, kültürel çeşitlilik ve farklılıklardan ortaya çıkan dinamikleri hem yerel hem de küresel ölçeklerde inceleyen zengin bir araştırma alanına sahiptir. Fakültemiz, bu araştırma alanlarının sosyal ve beşerî bilimlerdeki yansımalarını ve etkilerini ilişkisel, disiplinler arası, bütünsel ve karşılaştırmalı olarak inceleyen çalışmaları destekleyerek ulusal ve uluslararası literatüre katkı sağlamayı amaçlar.

5018 sayılı Kamu Mali Yönetimi ve Kontrol Kanununun hesap verme sorumluluğu çerçevesinde, Fakültemizin misyon ve vizyonunu, alt yapısını, eğitim, araştırma ve topluma hizmet alanlarında gerçekleştirmiş olduğu faaliyetleri aktaran tüm birimlerinin katılımı ile hazırlanan 2022 Yılı Faaliyet Raporumuzu bilginize sunarım.

**Prof. Dr. Münire Kevser BAŞ**  
**Sosyal ve Beşerî Bilimler Fakültesi Dekanı**

**İmza**  


## **I. GENEL BİLGİLER**

Ankara Sosyal Bilimler Üniversitesi Sosyal ve Beşeri Bilimler Fakültesi 31 Ocak 2013 tarihli ve 28545 sayılı Resmi gazetede yayımlanan kanun ile kurulmuş olup, 02 Aralık 2013 tarihinde Yükseköğretim Kurulunun izniyle Antropoloji, Felsefe, Yeni Medya ve İletişim, Sosyoloji, Psikoloji, Tarih, Türk Dili ve Edebiyatı Bölümleri kuruldu. Fakültemiz kurulduğu tarihten bu yana eğitim faaliyetlerine başlamamıştır. Fakültemizde 49 öğretim elemanı bulunmaktadır. Antropoloji Bölümü'nde 2, Felsefe Bölümü'nde 6, Yeni Medya ve İletişim Bölümü'nde 2, Sosyoloji Bölümü'nde 6, Psikoloji Bölümü'nde 11, Tarih Bölümü'nde 12 ve Türk Dili ve Edebiyatı Bölümü'nde 10 öğretim elemanı bulunmaktadır.

### **A. Misyon ve Vizyon**

#### ***1. Misyon***

Ulusal ve uluslararası düzeyde bilgi üreten araştırmacı, katılımcı, paylaşımcı, özgün ve çağdaş bir öğretim kültürü oluşturmak ve çok yönlü, eleştirel düşünen, bilimsel anlayışa sahip, mesleki açıdan yetkin, toplumsal değerlere saygılı, vatandaşlık bilincine sahip, çağdaş bilginin önemini kavrayan, araştıran ve sorgulayan bireyler yetiştirmektir.

#### ***2. Vizyon***

Beşerî ve sosyal bilimler alanlarında bilginin üretilmesi, yaygınlaştırılmasını sağlayan, araştırma ve bilgi üretiminde uluslararası düzeyde bir başarıya sahip olan, uluslararası işbirlikleri ile öğrencilerine evrensel bakış açısı kazandıran, kaliteli bir eğitim-öğretimle yaratıcı, eleştirel ve yetkin bireyler yetiştiren, toplumsal sorunlara çözümler arayan, evrensel değerlere saygılı, sürekli öğrenme ve -gelişimi önceleyen bir fakülte olmaktır.

## **B. Yetki, Görev ve Sorumluluklar**

**DEKAN** (Prof. Dr. Münire Kevser BAŞ)

**Dekan Yardımcıları:** (Doç. Dr. Murat BOYSAN, Doç Dr. Selim Ferruh ADALI)

### **Dekan'ın Yetkisi:**

- Fakülte kurullarına başkanlık etmek, fakülte kurullarının kararlarını uygulamak ve fakülte birimleri arasında düzenli çalışmayı sağlamak,
- Her öğretim yılı sonunda ve istendiğinde fakültenin genel durumu ve işleyişi hakkında Rektöre rapor vermek,
- Fakültenin ödenek ve kadro ihtiyaçlarını gerekçesi ile birlikte Rektörlüğe bildirmek, Fakülte bütçesi ile ilgili öneriyi fakülte yönetim kurulunun da görüşünü aldıktan sonra Rektörlüğe sunmak,
- Fakültenin birimleri ve her düzeydeki personeli üzerinde genel gözetim ve denetim görevini yapmak,
- Fakültenin ve bağlı birimlerinin öğretim kapasitesinin rasyonel bir şekilde kullanılmasında ve geliştirilmesinde gerektiği zaman güvenlik önlemlerinin alınmasında, öğrencilere gerekli sosyal hizmetlerin sağlanmasında, eğitim- öğretim, bilimsel araştırma ve yayını faaliyetlerinin düzenli bir şekilde yürütülmesinde, bütün faaliyetlerin gözetim ve denetiminin yapılmasında, takip ve kontrol edilmesinde ve sonuçlarının alınmasında Rektöre karşı birinci derecede sorumludur.

### **Fakülte Kurulu**

Fakülte kurulu akademik bir organ olup aşağıdaki görevleri yapar:

- Fakültenin, eğitim- öğretim, bilimsel araştırma ve yayım faaliyetleri ve bu faaliyetlerle ilgili esasları, plan, program ve eğitim - öğretim takvimini kararlaştırmak,
- Fakülte yönetim kuruluna üye seçmek,
- Bu kanunla verilen diğer görevleri yapmaktır.

### **Fakülte Kurulu Üyeleri**

Prof. Dr. Münire Kevser BAŞ	Başkan
Prof. Dr. M. Hakan TÜRKCAPAR	Üye
Prof. Dr. Turan KARATAŞ	Üye
Prof.Dr. Sutay YAVUZ	Üye
Prof. Dr. Erol KAHVECİ	Üye
Prof. Dr. Oğuzhan Durmuş	Üye
Doç. Dr. Selim Ferruh ADALI	Üye
Dr.Öğr. Üyesi Yasemin KAHYA	Üye
Fak. Sek. Nihal TEKİN	Raportör

### **Fakülte Yönetim Kurulu**

Fakülte yönetim kurulu, idari faaliyetlerde dekana yardımcı bir organ olup aşağıdaki görevleri yapar:

- Fakülte kurulunun kararları ile tespit ettiği esasların uygulanmasında dekana yardım etmek,
- Fakültenin eğitim- öğretim, plan ve programları ile takvimin uygulanmasını sağlamak,
- Fakültenin yatırım, program ve bütçe tasarısını hazırlamak,
- Dekanın fakülte yönetimi ile ilgili getireceği bütün işlerde karar almak,
- Öğrencilerin kabulü, ders intibakları ve çıkarılmaları ile eğitim- öğretim ve sınavlara ait işlemleri hakkında karar vermek,
- Bu kanunla verilen diğer görevleri yapmaktır

### **Fakülte Yönetim Kurulu Üyeleri**

Prof. Dr. Münire Kevser BAŞ	Başkan
Prof. Dr. M. Hakan TÜRKCAPAR	Üye
Prof. Dr. Oğuzhan DURMUŞ	Üye
Doç.Dr. Murat BOYSAN	Üye
Doç. Dr. Selim Ferruh ADALI	Üye
Dr. Öğr. Üyesi Hülya ÖZKAN RIGIDERAHSHA	Üye
Fak. Sek. Nihal TEKİN	Raportör



## C. Birime İlişkin Bilgiler

Birimin fiziksel yapısı, örgüt yapısı, bilgi ve teknolojik kaynakları, insan kaynakları, sunulan hizmetler, yönetim ve iç kontrol sistemi hakkında aşağıdaki başlıklarda bilgi verilir.

### 1. Fiziksel Yapı

Birimin kullanımında olan hizmet binası, taşıt aracı, iş makineleri, telefon, faks, bilgisayar, yazıcı vb. varlıklara ilişkin faaliyet dönemi bilgilerine ve fiziki kaynakların elde edilmesi ve kullanımı hususunda izlenen politikalara yer verilir. Fiziki kaynaklara ilişkin bilgiler tablolastırılarak rapora eklenir.

### 1.2. Eğitim Alanları

Tablo 4: Eğitim Alanı Sayıları

Eğitim Alanı	Kapasite	Kapasite	Kapasite	Kapasite	Kapasite	Kapasite	Toplam
	0-50	51-75	76-100	101-150	151-250	251-Üzeri	
Amfi							
Sınıf	13	3	3				19
Atölye							
Diğer (...)							
<b>TOPLAM</b>	13	3	3				19

(Biriminiz tarafından kullanılan eğitim alana ilişkin bilgiler bu bölümde yer almalıdır. Bu bölümde dikkat edilmesi gereken husus sadece kendi biriminizin kullandığı alanların belirtilmesi gerekmektedir. Aynı binadan birden fazla harcama biriminin bulunması halinde bu husus belirtilmelidir.)

**Tablo 5: Eğitim Alanlarının Dağılımı**

Eğitim Alanı	Kapasite	Kapasite	Kapasite	Kapasite	Kapasite	Kapasite	Toplam (m <sup>2</sup> )
	0-50 (m <sup>2</sup> )	51-75 (m <sup>2</sup> )	76-100 (m <sup>2</sup> )	101-150 (m <sup>2</sup> )	151-250 (m <sup>2</sup> )	251-Üzeri (m <sup>2</sup> )	
Amfi							
Sınıf	13	3	3				19
Atölye							
Toplantı Salonu							
Diğer (.....)							
Laboratuvarlar	Eğitim Laboratuvarları						
	Sağlık Laboratuvarları						
	Araştırma Laboratuvarları						
	Diğer (.....)						
	(.....)						
<b>TOPLAM</b>	<b>13</b>	<b>3</b>	<b>3</b>				<b>19</b>

### 1.3.4. Toplantı ve Konferans Salonu Sayıları

**Tablo 9: Toplantı ve Konferans Salonu Sayıları**

	Toplantı Salonu		Konferans Salonu		Toplam	Toplam
	Adet	m <sup>2</sup>	Adet	m <sup>2</sup>	(Adet)	(m <sup>2</sup> )
0-50						
51-75						
76-100						
101-150						
151-250						
251-Üzeri						
<b>TOPLAM</b>	-	-	-	-	-	-

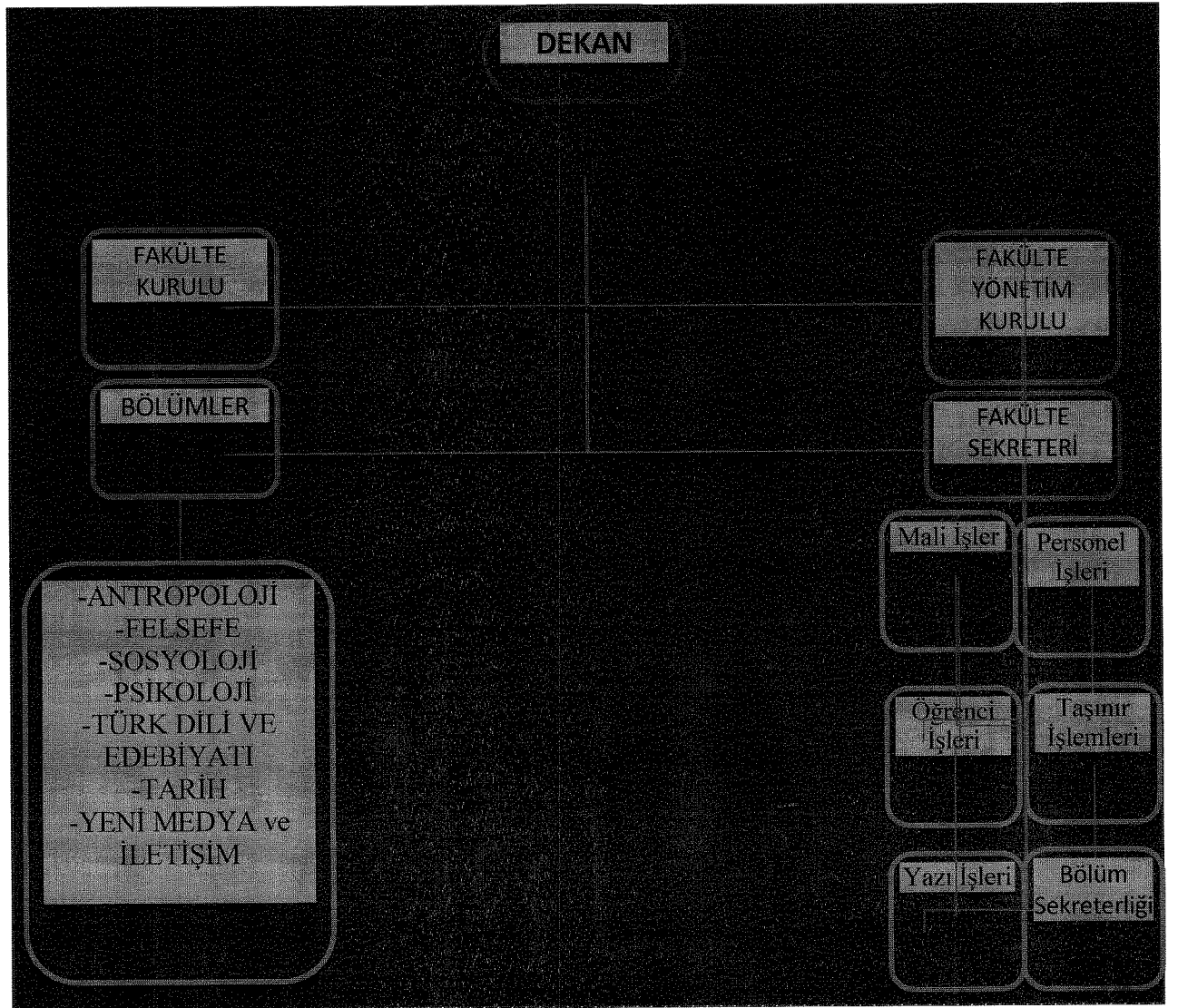
## 1.5. Diğer Sosyal Alanlar

## 1.7. Ambar ve Arşiv Alanları

Tablo14: Ambar ve Arşiv Alanları

	Adet	Alan (m <sup>2</sup> )
Ambar Alanları		
Arşiv Alanları	1	9,6
Depo, Hangar ve Çeşitli Tamirat Atölyeleri		
<b>TOPLAM</b>	<b>1</b>	<b>9,6</b>

## 2 . Teşkilat Yapısı



**Tablo 21: Teknolojik Kaynaklar**

Teknolojik Kaynaklar	2021 Yılı	2022 Yılı	Artış Oranı(%)
Sunucular			
Yazılımlar			
Masaüstü Bilgisayar	48	53	
Dizüstü Bilgisayar	19	20	
Tablet Bilgisayar			
Cep Bilgisayar			
Projeksiyon	1	1	
Slayt Makinesi			
Tepegöz			
Episkop			
Barkot Okuyucu			
Yazıcı	6	6	
Baskı Makinesi			
Fotokopi Makinesi			
Faks			
Fotoğraf Makinesi	1	1	
Kameralar			
Televizyonlar	1	1	
Tarayıcılar	2	1	
Müzik Setleri			
Mikroskoplar			
DVD ler	10	10	
Akıllı Tahta			
Diğer			
<b>TOPLAM</b>	<b>88</b>	<b>93</b>	<b>181</b>

## 4.1. Akademik Personel

### 4.1.1. Akademik Personelin Kadro ve İstihdam Şekline Göre Dağılımı

Tablo 25: Akademik Personelin Kadro Dağılımı

UNVAN	Kadroların Doluluk Oranına Göre		
	Dolu	Boş	Toplam
Profesör	10		10
Doçent	9		9
Dr. Öğr. Üyesi	15		15
Öğretim Görevlisi	3		3
Okutman			
Çevirici			
Eğitim-Öğretim Planlamacısı			
Araştırma Görevlisi	12		12
Uzman			
<b>TOPLAM</b>	<b>49</b>		<b>49</b>

### 4.1.2. Akademik Personelin Unvan Bazında Bölüm/Birimlere Göre

#### Dağılımı

Yabancı uyruklu akademik personel bu tabloya dahil edilmeyecektir. Burada kişinin kadrosu değil unvanı önemlidir. (Örneğin yardımcı doçent kadrosunda olup doçent unvanı alan öğretim üyesini yardımcı doçent sütununda değil doçent sütununda gösterilecektir.)

Tablo 26: Akademik Personelin Unvan Bazında Dağılımı

Bölüm/Birim Adı	Profesör	Doçent	Doktor Öğretim Üyesi	Öğretim Görevlisi	Araştırma Görevlisi	Uzman	Toplam
Türk Dili ve Edebiyatı	3	3	1	0	3		10
Sosyoloji	3	0	1	1	1		6
Psikoloji	1	2	5	0	3		11
Tarih	0	3	4	2	3		12
Felsefe	3	1			2		6
Antropoloji			2				2
Yeni Medya ve İletişim			2				2

#### 4.1.3.Yabancı Uyruklu Akademik Personel

2547 sayılı Kanununun 34. maddesine göre görevlendirilen yabancı uyruklu akademik personel bilgilerine yer verilecektir.

**Tablo 27: Yabancı Uyruklu Akademik Personel Dağılımı**

Birim	Geldiği Ülke	Toplam
-	-	-
<b>TOPLAM</b>		

#### 4.1.4.Akademik Personelin Yurtdışı ve Yurtiçi Görevlendirmeleri

2547 sayılı Kanununun 33. maddesine göre Biriminizden lisansüstü eğitim-öğretim için yurtdışında görevlendirilen ve görevlendirmesi devam eden araştırma görevlisi bilgilerine yer verilecektir (Üniversite Yönetim Kurulu kararları esas alınacaktır).

**Tablo 28: Akademik Personelin Yurtdışı ve Yurtiçi Görevlendirmeleri**

UNVAN	BÖLÜMÜ /BİRİMİ	GİTTİĞİ ÜNİVERSİTE/OKUDUĞU ANABİLİM DALI
-	-	-
<b>TOPLAM</b>		

2547 sayılı Kanununun 35. maddesine göre Biriminizden lisansüstü eğitim-öğretim için yurt içi / yurtdışında görevlendirilen ve görevlendirmesi devam eden araştırma görevlisi bilgilerine yer verilecektir (Üniversite Yönetim Kurulu kararları esas alınacaktır).

UNVAN	BÖLÜMÜ /BİRİMİ	GİTTİĞİ ÜNİVERSİTE/OKUDUĞU ANABİLİM DALI
-	-	-
<b>TOPLAM</b>		

2547 sayılı Kanununun 38. maddesine göre Biriminizden görevlendirilen akademik personel bilgilerine yer verilecektir. (Üniversite Yönetim Kurulu kararları esas alınacaktır).

UNVAN	GÖREVLENDİRİLDİĞİ ÜNİVERSİTE /BİRİM
-	-
<b>TOPLAM</b>	

2547 sayılı Kanununun 39. maddesine göre Biriminizden yurtdışında ve yurtiçinde görevlendirilen akademik personel bilgilerine yer verilecektir. Birkaç kez aynı yerde görevlendirmesi varsa aşağıdaki örnekte olduğu gibi yapılabilir.

UNVAN	BÖLÜM /BİRİM	YURTDIŞI GÖREVLENDİRME ÜLKE ADI	YURTIÇI GÖREVLENDİRME ŞEHİR ADI	GÖREVLENDİRME SEKLİ (Konferans, Kongre....)
Profesör	Psikoloji	İngiltere		2 Kongre
			Antalya	Sempozyum
			İzmir	Kongre
	Sosyoloji		Antalya	Kongre
			Ağrı	Eğitim
			İstanbul	1 Saha Çalışması 1 Çalıştay
	Türk Dili ve Edebiyatı		Ankara	Panel
			Çorum	Panel
			Kocaeli	Sempozyum
	Felsefe	ABD		Araştırma
			Mardin	Kongre
		Kıbrıs		Çalıştay
		Malatya	Kongre	
Doçent	Türk Dili ve Edebiyatı	İngiltere		Araştırma
			İstanbul	Kongre
		Azerbaycan Arnavutluk		Kongre Sempozyum
	Tarih		İstanbul	2 Araştırma
			Van	Sempozyum
			Diyarbakır	Jüri
	Psikoloji	Almanya		Kongre
			İzmir	Kongre
		İngiltere		Kongre
	Felsefe	ABD	İstanbul	Kongre
				Araştırma
	Dr.Öğr. Üyesi	Antropoloji		Amasya
Yeni Medya ve İletişim		İngiltere		Kongre
Türk Dili ve Edebiyatı			İstanbul	Sempozyum
Sosyoloji		ABD		Kongre
		Brezilya		Seminer
		İspanya		Kongre
Psikoloji			İstanbul	Saha Araştırması
Tarih		Yunanistan		Konferans
	İspanya		Kongre	
	ABD		Araştırma	
Öğr.Gör.	Sosyoloji		İstanbul	Kongre
	Tarih		İstanbul	Sempozyum
		Malezya		Araştırma
Araş Görevlisi	Türk Dili ve Edebiyatı	Avusturya		Araştırma
	Sosyoloji		İstanbul	Konferans
	Psikoloji		İstanbul	Kongre
	Tarih		Diyarbakır	Sempozyum
			Afyon	Sempozyum
<b>TOPLAM</b>				

2547 sayılı Kanununun 40. maddesinin (a), (b), (c) ve (d) bentleri uyarınca Biriminizden görevlendirilen akademik personel bilgilerine yer verilecektir. Birkaç kez aynı maddeden görevlendirmesi varsa aşağıdaki örnekte olduğu gibi yapılabilir.

UNVAN	Görevlendirildiği Kanun Maddesi	Görevlendirilen Kişi Sayısı	Görevlendirme Sayısı
<b>Profesör</b>	<b>40/a</b>	<b>8</b>	<b>89</b>
	<b>40/d</b>	<b>2</b>	<b>4</b>
<b>Doçent</b>	<b>40/a</b>	<b>6</b>	<b>26</b>
	<b>40/d</b>	<b>1</b>	<b>1</b>
<b>Dr.Öğr. Üyesi</b>	<b>40/a</b>	<b>12</b>	<b>62</b>
	<b>40/d</b>	<b>1</b>	<b>4</b>
<b>Öğretim Görevlisi</b>	<b>40/a</b>	<b>1</b>	<b>1</b>
<b>TOPLAM</b>		<b>31</b>	<b>187</b>

#### 4.1.5.Biriminizde Görevlendirilen Akademik Personel

2547 sayılı Kanununun 31. maddesine göre ders saati ücretli görevlendirilen akademik personel bilgilerine yer verilecektir.

UNVAN, ADI-SOYADI	GÖREVLENDİRİLDİĞİ BÖLÜM/ BİRİM
-	-



2547 sayılı Kanununun 40. maddesi (a) bendi uyarınca Biriminizde görevlendirilen akademik personel bilgilerine yer verilecektir. Birkaç kez aynı yerde görevlendirmesi varsa aşağıdaki örnekte olduğu gibi yapılabilir (Üniversite Yönetim Kurulu kararları esas alınacaktır).

UNVAN, ADI-SOYADI	GELDİĞİ ÜNİVERSİTE	GÖREVLENDİRİLDİĞİ BÖLÜM / BİRİM
Öğr. Gör. Chanda Özdemir	Yabancı Diller Yüksekokulu	Sosyoloji Bölümü/Tarih
Öğr. Gör. Ayşe Öztürk	ASBÜ Ortak Dersler Bölümü	Tarih/ Psikoloji/Sosyoloji/Türk Dili ve Edebiyatı
Dr. Öğr. Üyesi Ayşe Nur Dalkıran	ASBÜ Ortak Dersler Bölümü	Tarih/ Psikoloji/Sosyoloji/Türk Dili ve Edebiyatı
Öğr. Gör. Mumün Bulut	Rektörlük/Ortak Dersler Bölümü	Tarih/ Psikoloji/Sosyoloji/Türk Dili ve Edebiyatı
Öğr. Gör. Semra Demiriz	Rektörlük/Ortak Dersler Bölümü	Tarih/ Psikoloji/Sosyoloji/Türk Dili ve Edebiyatı
Öğr. Gör. Çiğdem Yılmaz	Rektörlük/Ortak Dersler Bölümü	Tarih/ Psikoloji/Sosyoloji/Türk Dili ve Edebiyatı
Doç. Dr. Victoria Bilge Yılmaz Akdemir	ASBÜ Ortak Dersler Bölümü	Türk Dili ve Edebiyatı
Öğr. Gör. Neslihan Ortaç	Rektörlük/Ortak Dersler Bölümü	Tarih/ Psikoloji/Sosyoloji/Türk Dili ve Edebiyatı
Doç. Dr. Vural Genç	Bitlis Eren Üniversitesi (40/d)	Tarih
Öğr. Gör. Tuğba Yıldırım	Rektörlük/Ortak Dersler Bölümü	Tarih/ Psikoloji/Sosyoloji/Türk Dili ve Edebiyatı
Öğr. Gör. Leyla Kaya	Rektörlük/Ortak Dersler Bölümü	Tarih/ Psikoloji/Sosyoloji/Türk Dili ve Edebiyatı
Öğr. Gör. Mehmet Sait Şimşek	Rektörlük/Ortak Dersler Bölümü	Psikoloji/Sosyoloji
Öğr. Gör. Mahmut Bilici	Rektörlük/Ortak Dersler Bölümü	Tarih/ Psikoloji/Sosyoloji/Türk Dili ve Edebiyatı
Öğr. Gör. Nien -Tzu- Yu	ASBÜ Ortak Dersler Bölümü	Sosyoloji
Öğr. Gör. Svetlana Madıyarova	ASBÜ Ortak Dersler Bölümü	Psikoloji/Türk Dili ve Edebiyatı
Öğr. Gör. Gülçin Akyol	ASBÜ Ortak Dersler Bölümü	Türk Dili ve Edebiyatı Bölümü
Doç. Dr. Ayşe Figen Türkçapar	Sağlık Bilimler Üniversitesi	Psikoloji
Doç. Dr. Ferudun Hakan Özkan	Ankara Hacı Bayram Veli Üniversitesi	Türk Dili ve Edebiyatı
Dr. Öğr. Üyesi Fatma Ülkü Selçuk	Siyasal Bilgiler Fakültesi	Sosyoloji

#### 4.1.6. Akademik Personelin Yaş İtibariyle Dağılımı

Yabancı uyruklu öğretim elemanları dahil edilecektir.

**Tablo 31: Akademik Personelin Yaş İtibariyle Dağılımı**

UNVANI	21-25 Yaş		26-30 Yaş		31-35 Yaş		36-40 Yıl		41-50 Yıl		51 Üzeri		TOPLAM
	K	E	K	E	K	E	K	E	K	E	K	E	
Profesör										3	2	5	10
Doçent						1	1		1	6			9
Dr. Öğretim Üyesi					4		4	1	2	4			15
Öğr. Gör.						2	2						3
Araştırma Görevlisi	3		1	2	2	2	1			1			12
<b>Toplam Kişi Sayısı</b>	<b>3</b>		<b>1</b>	<b>2</b>	<b>6</b>	<b>5</b>	<b>8</b>	<b>1</b>	<b>3</b>	<b>14</b>	<b>2</b>	<b>5</b>	<b>49</b>
<b>Yüzde (%)</b>	<b>6,25</b>		<b>0,020</b>	<b>4,08</b>	<b>12,24</b>	<b>10,20</b>	<b>16,32</b>	<b>0,20</b>	<b>6,25</b>	<b>28,57</b>	<b>4,08</b>	<b>10,20</b>	<b>%100</b>

#### 4.1.7. Akademik Personelin Hizmet Süreleri

Memuriyete başlama tarihi baz alınacaktır.

**Tablo 32: Akademik Personelin Hizmet Süreleri**

UNVANI	1-3 Yıl		4-6 Yıl		7-10 Yıl		11-15 Yıl		16-20 Yıl		21-Üzeri		TOPLAM
	K	E	K	E	K	E	K	E	K	E	K	E	
Profesör	1			1				1			1	6	10
Doçent		1			1	1	1	1		2		2	9
Doktor Öğretim Üyesi	3				4	5	2		1				15
Öğretim Görevlisi	1			1			1						3
Araştırma Görevlisi	5	2		2	2	1							12
<b>Toplam Kişi Sayısı</b>	<b>10</b>	<b>3</b>		<b>4</b>	<b>7</b>	<b>7</b>	<b>4</b>	<b>2</b>	<b>1</b>	<b>2</b>	<b>1</b>	<b>8</b>	<b>49</b>
<b>Yüzde (%)</b>	<b>20,40</b>	<b>6,25</b>		<b>8,16</b>	<b>14,28</b>	<b>14,28</b>	<b>8,16</b>	<b>4,08</b>	<b>0,020</b>	<b>4,08</b>	<b>0,020</b>	<b>16,32</b>	<b>100</b>

## 4.2. İdari Personel Kadro Dağılımı

Tablo 35: İdari Personelin Yıllar İtibariyle Kadro Dağılımı

	2020 Yılı	2021 Yılı	2022 Yılı
Genel İdare Hizmetleri	6	6	4
Sağlık Hizmetleri Sınıfı			
Teknik Hizmetleri Sınıfı			
Eğitim ve Öğretim Hizmetleri Sınıfı			
Avukatlık Hizmetleri Sınıfı			
Din Hizmetleri Sınıfı			
Yardımcı Hizmetli			
<b>Toplam</b>	<b>6</b>	<b>6</b>	<b>4</b>

### 4.2.1.Engelli İdari Personel Hizmet Sınıflarına Göre Dağılımı

Tablo 37: Engelli Personelin Unvan ve Hizmet Sınıfına Göre Dağılımı

Hizmet Sınıfı	Engelli Personel Sayısı			Toplam Personele Oranı(%)
	K	E	Toplam	
Genel İdari Hizmetler				
Sağlık Hizmetleri Sınıfı				
Teknik Hizmetler Sınıfı				
Eğitim ve Öğretim Hizmetleri Sınıfı				
Avukatlık Hizmetleri Sınıfı				
Din Hizmetleri Sınıfı				
Yardımcı Hizmetler Sınıfı				
<b>TOPLAM</b>	<b>-</b>	<b>-</b>	<b>-</b>	<b>-</b>

#### 4.2.3. İdari Personelin Hizmet Süreleri

Memuriyete başlama tarihi baz alınacaktır.

**Tablo 39: İdari Personel Hizmet Süresi**

	1-3 Yıl		4-6 Yıl		7-10 Yıl		11-15 Yıl		16-20 Yıl		21-Üzeri		TOPLAM
	K	E	K	E	K	E	K	E	K	E	K	E	
Toplam Kişi Sayısı					1		1	1			1		4
Yüzde (%)					25		25	25			25		100

#### 4.2.4.İdari Personelin Yaş İtibariyle Dağılımı

**Tablo 40: İdari Personel Yaş İtibariyle Dağılımı**

	21-25 Yaş		26-30 Yaş		31-35 Yaş		36-40 Yaş		41-50 Yaş		51-Üzeri		TOPLAM
	K	E	K	E	K	E	K	E	K	E	K	E	
Toplam Kişi Sayısı							2	1	1				4
Yüzde (%)							50	25	25				100

**Tablo 42: 2022 Yılı Ayrılan İdari Personel Sayısı**

	Toplam
Emekli	
İstifa	
Ölüm	
Nakil	
Diğer	
<b>TOPLAM</b>	

## 5. Sunulan Hizmetler

### 5.1. Öğrencilere Sunulan Hizmetler

Birimin eğitim-öğretim, araştırma-yayın, topluma verilen hizmet ve üretim faaliyetlerine bu bölümde yer verilir.

Verilen hizmetler sayılacak, birim ana faaliyetinden hizmet alanlara hizmetin nasıl ve ne düzeyde verilmekte olduğundan bahsedilecektir. Hizmet için uygulanan plan ve projelerden bahsedilecektir. Olağan ya da kriz durumlarında sunulan hizmetler ve tedbirler belirtilecektir.

#### 5.1.1. Eğitim Hizmetleri

##### 5.1.1.1. Ön Lisans ve Lisans Programları Öğrenci Sayıları

Tablo 47: Lisans Programları

Birim Adı:	Sosyal ve Beşerî Bilimler Fakültesi
Sıra No	Program Adı
1	Türk Dili ve Edebiyatı
2	Tarih
3	Sosyoloji
4	Psikoloji
5	Yeni Medya ve İletişim
6	Antropoloji
7	Felsefe

##### 5.1.1.3. Yabancı Dil Hazırlık Sınıfı Öğrenci Sayıları

Tablo 49: Yabancı Dil Hazırlık Sınıfı Öğrenci Sayıları

Birimler	I. Öğretim			II. Öğretim			I. ve II. Öğretim Toplamı Sayı	Yüzde*
	Erkek	Kız	Top.	Erkek	Kız	Top.		
Tarih	65	44	109				109	34,61
Sosyoloji	21	65	86				86	27,30
Psikoloji	17	103	120				120	38,09
<b>TOPLAM</b>	<b>103</b>	<b>212</b>	<b>315</b>				<b>315</b>	<b>100</b>

\*Yabancı dil eğitimi gören öğrenci sayısının toplam öğrenci sayısına oranı (Yabancı dil eğitimi gören öğrenci sayısı / toplam öğrenci sayısı \* 100 )

**5.1.1.4. Engelli Öğrenci Sayıları**  
**Tablo 50: Engelli Öğrenci Sayıları**

PROGRAMIN ADI Lisans /Lisansüstü Programı	I. Öğretim			II. Öğretim			Toplam		Genel Toplam
	Erkek	Kız	Top.	Erkek	Kız	Top.	Erkek	Kız	
Psikoloji	2	1	3				2	1	3
Tarih	1		1				1		1
<b>TOPLAM</b>	<b>3</b>	<b>1</b>	<b>4</b>				<b>3</b>	<b>1</b>	<b>4</b>

\* Hazırlık Sınıfı Dahil

**5.1.1.6. Yabancı Uyruklu Öğrencilerin Geldikleri Ülke ve Programlara Göre Dağılımı**

**Tablo 52: Yabancı Uyruklu Öğrencilerin Geldikleri Ülke ve Programlara Göre Dağılımı**

Programın Adı/ Birim	Geldiği Ülke	Cinsiyeti		Toplam
		Kız	Erkek	
Tarih	Somali	1		1
Sosyoloji	Jakarta	1		1
Psikoloji	Kazakistan	5		5
	Mısır			
	Arabistan			
	Endonezya			
	Irak			

**5.1.1.8. Çift Anadal ve Yandal Programına Katılan Öğrenci Sayıları**

**Tablo 54: Çift Anadal ve Yandal Programına Katılan Öğrenci Sayıları**

Birim	2021-2022			2022-2023		
	Çift Anadal	Yandal	Toplam	Çift Anadal	Yandal	Toplam
Türk Dili ve Edebiyatı	4	0	4	5	0	5
Tarih	0	1	1	0	2	2
Sosyoloji	0	0	0	0	1	1
<b>TOPLAM</b>	<b>4</b>	<b>1</b>	<b>5</b>	<b>5</b>	<b>3</b>	<b>8</b>

### 5.1.1.9. Yaz Dönemi Öğrenci Sayısı

Tablo 55 : Yaz Dönemi Öğrenci Sayısı

Üniversite İçinden Öğrenci Sayısı	Üniversite Dışından Katılan Öğrenci Sayısı	TOPLAM

### 5.2.Araştırma Hizmetleri

Tablo 64: Web Of Sice Elektronik Veri Tabanında Yer Alan Ankara Sosyal Bilimler Üniversitesi Adresli Dökümanların Kaynaklarına Göre Dağılımı

Yıllar	SCI-Exp.+A&HCI (Makele)	SCI-Exp. (Makele)	SSCI (Makele)	A&HCI (Makele)
2020	18	3	13	2
2021	29	10	13	6
2022	29	2	19	8
<b>TOPLAM</b>	<b>76</b>	<b>15</b>	<b>45</b>	<b>16</b>

Tablo 65: Bilimsel Araştırma Projeleri

Proje Türü	Desteklenen Toplam Proje Sayısı	Tamamlanan Proje Sayısı	2022 Yılına Devreden Proje Sayısı	İptal Proje Sayısı
Rektörlük BAP Tarafından Desteklenen Proje Sayısı	0	0	1	
TÜBİTAK Kaynaklarından Desteklenen Proje Sayısı	0	0	0	
Diğer Kaynaklardan Desteklenen Proje Sayısı (SANTEZ)	0	0	3	

Tablo 67: Editörlük ve Hakemlik Yapan Öğretim Üyesi Sayıları

Birimler	Editörlük/Hakemlik Yapan Öğretim Üyesi Sayısı	Editörlük/Hakemlik Yapılan Kitap Sayısı	Dergi Hakemliği Yapan Öğretim Üyesi Sayısı	Hakemliği Yapılan Dergi Sayısı
Sosyal ve Beşerî Bilimler Fakültesi	7	4	2	5
<b>TOPLAM</b>	<b>7</b>	<b>4</b>	<b>2</b>	<b>5</b>

## II. AMAÇ ve HEDEFLER

### A. Birimin Amaç ve Hedefleri

Tablo 82: Birim Amaç ve Hedefler

Stratejik Amaçlar		Stratejik Hedefler	
1.	Sosyal Bilimler Alanında Bir Araştırma Üniversitesi Yetkinliği Kazanmak	1.1.	Araştırma performansı bakımından sosyal bilimler alanında Türkiye’de ilk 10 üniversite arasına yerleşmek.
		1.2.	Öncelikli kurumsal araştırma alanlarını belirlemek, bu alanlarda kurumsal kapasite geliştirmek, uzmanlaşmayı sağlayacak merkezler kurmak ve lisansüstü programlar açmak.
		1.3.	Sosyal bilimler alanında öncü ve disiplinlerarası araştırmaları tasarlamak, desteklemek ve yürütmek.
		1.4.	Sosyal bilimlerde araştırma altyapısını tanımlamak, geliştirmek ve yetkinliğini artırmak.
		1.5.	Araştırma odaklı proje sayısını artırmak ve bunları bilimsel yayına dönüştürmek.
2.	ASBÜ Eğitim Felsefesi Doğrultusunda Nitelikli İnsan Kaynağı Yetiştirmek.	2.1.	Öğrencilere ASBÜ eğitim ve öğretim çerçevesinde belirlenen bilgi, beceri ve yetkinlikleri kazandırmak
		2.2.	ASBÜ’nün eğitim felsefesi doğrultusunda kurumsal kültür, yapı, altyapı ve yöntemler geliştirmek.
		2.3.	Çok dilli ve çok kültürlü uluslararası bir üniversite olmak.
		2.4.	Disiplinlerarası bir yaklaşımla eğitim programları tasarlamak ve uygulamak.
		2.5.	Akademisyen ve araştırmacı yetiştirmeye yönelik ulusal ve uluslararası bilinirliği olan bir üniversite olmak.
3.	Araştırmaları ve Üretilen Bilginin Faydaya Dönüşümünü Teşvik Etmek Üzere Sosyal Yenilik ve Girişimciliği Desteklemek.	3.1.	Sosyal yeniliği teşvik etmek amacıyla Sosyokent kurmak, büyütmek ve yetkinleştirmek.
		3.2.	Sosyal yeniliği ve girişimciliği destekleyecek kültür ve motivasyon sistemleri geliştirmek.
		3.3.	Toplumun çeşitli kesimlerinin (kamu, özel sektör ve sivil toplum kuruluşları) bilgi ihtiyacını karşılayan eğitim, danışmanlık ve araştırma merkezi olmak
4.	Tüm Paydaşlarla İşbirliği İçerisinde Çevresel, Kültürel Ve Sosyal Gelişmeye Destek Vererek Toplumsal Sorumluluk Anlayışını Güçlendirmek	4.1.	Üniversiteye tahsisli mekanlarda yaşamışlıkları yansıtan müzeler kurmak.
		4.2.	Ulus’un bilim, kültür, sanat ve irfan merkezine dönüşmesine katkı sağlamak.
		4.3.	Toplumsal sorumluluk çerçevesinde farklı kesimlere yönelik çalışmalar yapmak.



5.	Misyonusunu Etkin Bir Şekilde Yerine Getirebilmek İçin Kurumsal Kapasitesini Oluşturmak ve Geliştirmek.	5.1.	ASBÜ şehir kampüsünü gelişim stratejisi çerçevesinde tasarlamak, gerçekleştirmek ve geliştirmek.
		5.2.	Akademik ve idari birimlerin sistem ve süreç altyapısını tanımlamak, gerçekleştirmek ve geliştirmek.
		5.3.	Kurumsallaşma doğrultusunda yönetim sistemlerini ( iç kontrol, iç denetim ve kalite güvence sistemi vb.) belirlemek, kurmak ve etkinleştirmek.

## B. Temel Politika ve Öncelikler

### Hedef 1

Fakülte Kurulunda yapılacak toplantılarla disiplinlerarası bir proje için olanaklar tartışılacaktır. Fakülte Kurulunda yapılacak toplantılarla bölümler bazında araştırma alanlarının güncellenmesi ve bu yönde kurumsal kapasite geliştirmek ve uzmanlaşmayı sağlayacak merkezler kurmak ile lisansüstü programlar açmak üzerine çalışmalar yapmak

Öğretim üyelerinin araştırma olanaklarının nasıl artırılabilirliği konusunda bölümlerden alınacak bilgilere göre fakülte kurulunda değerlendirilecektir.

### Hedef 2

Öğretim programlarında Öğrencilere ASBÜ eğitim ve öğretim çerçevesinde belirlenen Bilgi, beceri ve yetkinlikleri kazandırmak yönünde disiplinlerarası bir yaklaşımla program yeterliliklerinin gözden geçirilmesi ve ders izlencelerinin güncellenmesi,

Bölümlerin öğrencilerle toplantı yapmasının desteklenmesi uluslararası öğrenci alımı sürecinin desteklenmesi,

Bölümlerin uluslararası alanda tanınırlığını artırmak için uluslararası ikili anlaşmalar ve uluslararası yayınların teşvik edilmesi,

Sosyal ve Beşeri Bilimler alanında kurumun misyonuna uygun uluslararası akademik dergi kurulması ve yürütülmesi

### Hedef 3

Fakülte kurulunda üniversitenin sosyal yeniliği ve girişimciliği, toplumun bilgi ihtiyacını karşılayan faaliyetlerini nasıl destekleyeceği konusunda toplantılar yapmak,

### Hedef 4

Üniversitenin tahsisli mekânlarda yaşanmışlıkları yansıtan müzeler kurmak Ulus'un dönüşümünü desteklemek ve toplumsal sorumluluk etkinliklerini desteklemeye devam etmek,

## **Hedef 5**

Misyonunu Etkin Bir Şekilde Yerine Getirebilmek İçin Kurumsal Kapasitesini oluşturmak ve Geliştirmek adına fakülte kurulunda neler yapılabileceğinin tartışılması,

## **C. Diğer Hususlar**

Bu başlık altında, yukarıdaki başlıklarda yer almayan ancak birimin açıklanmasını gerekli gördüğü diğer konular özet olarak belirtilecek.

## **III. FAALİYETLERE İLİŞKİN BİLGİ ve DEĞERLENDİRMELER**

Kamu İdarelerince Hazırlanacak Faaliyet Raporları Hakkında Yönetmelik uyarınca bu bölümde, mali bilgiler ile performans bilgilerine detaylı olarak yer verilir.

### **A. Mali Bilgiler**

Mali bilgiler başlığı altında, kullanılan kaynaklara, bütçe hedef ve gerçekleştirmeleri ile meydana gelen sapmaların nedenlerine, varlık ve yükümlülükler ile yardım yapılan birlik, kurum ve kuruluşların faaliyetlerine ilişkin bilgilere, temel mali tablolara ve bu tablolara ilişkin açıklamalara yer verilir. Ayrıca, dış mali denetim sonuçları hakkındaki özet bilgiler de bu başlık altında yer alır.

### **1. Bütçe Uygulama Sonuçları**

#### **1.1. Bütçe Giderleri**

Biriminizin 2022 yılı bütçe giderlerine bu bölüm altında yer verilmelidir. Bu bölüm altında şu tabloların doldurulması gerekmektedir:

#### **Tablo 83: Fonksiyonel Sınıflandırmaya Göre Ödenek ve Harcama Miktarı (TL)**

(Tüm Birimler dolduracaktır.)

**Tablo 84: 2022 Yılı Uygulama Sonuçları**

FONKSİYONEL	KBÖ	2022 Yılı		TOPLAM ÖDENEK	HARCAMA	KALAN
		EKLENEN	DÜŞÜLEN			
62.239.756.5982-0505.0021-02-01.01	4.391.000,00	5.861.355,00	0,00	10.252.355,00	10.251.761,95	593,05
62.239.756.5982-0505.0021-02-02.01	298.000,00	1.115.690,00	0,00	1.413.690,00	1.413.451,11	238,89
62.239.756.5982-0505.0021-02-03.03.10	4.000,00	0,00	0,00	4.000,00	0,00	4.000,00
62.239.756.5982-0505.0021-02-03.03.20	8.000,00	0,00	0,00	8.000,00	0,00	8000,00
<b>BİRİM TOPLAMI</b>	<b>4.701.000,00</b>	<b>6.977.045,00</b>	<b>0,00</b>	<b>11.678.045,00</b>	<b>11.665.177,00</b>	<b>12.831,94</b>

## **1.2 – Bütçe Gelirleri**

Gelir tahsilatı yapan birimler (sosyal tesisler ve benzeri) gelirlerine ilişkin gerçekleştirmelere bu bölüm altında yer vermelidir. Diğer taraftan Üniversitemiz gelirleri Strateji Geliştirme Daire Başkanlığı tarafından toplandığından bu bölüm söz konusu Başkanlıkça doldurulacaktır.

## **1.3 – Muhasebe Tabloları**

Üniversitemiz muhasebesi Strateji Geliştirme Daire Başkanlığı tarafından tutulduğundan bu bölüm söz konusu Başkanlıkça doldurulacaktır.

## **2. Temel Mali Tablolara İlişkin Açıklamalar**

İdare bilanço, faaliyet sonuçları tablosu, bütçe uygulama sonuçları tablosu, nakit akım tablosu ve gerekli görülen diğer tablolara bu başlık altında yer verilir. Ayrıca tabloların önemli kalemlerine ilişkin değişimler ile bunlara ilişkin analiz, açıklama ve yorumlara yer verilir.



#### **4.Diğer Hususlar**

Bu başlık altında, yukarıdaki başlıklarda yer almayan ancak birimin mali durumu hakkında gerekli görülen diğer konulara yer verilir.

#### **B. Performans Bilgileri**

Kamu İdarelerince Hazırlanacak Faaliyet Raporları Hakkında Yönetmelik uyarınca bu bölümde, idarenin stratejik plan ve performans programı uyarınca yürütülen faaliyet ve projelerine, performans programında yer alan performans hedef ve göstergelerinin gerçekleşme durumu ile meydana gelen sapmaların nedenlerine, diğer performans bilgilerine ve bunlara ilişkin değerlendirmelere yer verilir.

#### **1. Faaliyet ve Proje Bilgileri**

##### **1.1. Faaliyet Bilgileri**

Biriminizce gerçekleştirilen bilimsel ve sosyal – kültürel etkinlikler bu bölüm altında yer almalıdır. Bu bölüm de şu tablonun doldurulması gerekmektedir.

### 1.1.1. Biriminiz Tarafından Düzenlenen Toplantılar

Faaliyet Türü	Biriminiz Tarafından Düzenlenen Toplantı Sayısı			Faaliyete Katılan Akademik /İdari Personel Sayısı				TOPLAM
	Ulusal	Uluslararası	TOPLAM	Ulusal		Uluslararası		
				Akademik Personel	İdari Personel	Akademik Personel	İdari Personel	
Sempozyum ve Kongre								
Konferans	3		3	12	0			12
Panel								
Seminer	10		10	11				11
Söyleşi								
Konser								
Sergi								
Teknik Gezi	4		4	3				3
Jüri	9	1	10	4				4
Toplantı	2		2	12	0			12
Araştırma								
Eğitim Semineri								
Çalıştay		1	1	6				6
Saha Çalışması								
<b>TOPLAM</b>	<b>28</b>	<b>2</b>	<b>30</b>	<b>48</b>	<b>0</b>			<b>48</b>

## 1.2. Yayınlar ve Ödüller

Biriminiz akademik personelinde gerçekleştirilen bilimsel yayınlara bu başlık altında yer verilmelidir. Bu bölüm altında şu tabloların doldurulması gerekmektedir.

**Tablo 88: Yayınlarla İlgili Faaliyet Bilgileri**

YAYIN TÜRÜ		2021 Yılı	2022 Yılı	ARTIŞ / AZALIŞ
SCI, SSCI, AHCI		28	29	1
SCI, SSCI ve AHCI DIŞINDAKİ İNDEKS ve ÖZLER TARAFINDAN DERGİLERDE YAYINLANAN TEKNİK NOT, EDİTÖRE MEKTUP, TARTIŞMA, VAKA TAKDİMİ ve ÖZET TÜRÜNDE YAYINLAR DIŞINDAKİ MAKALELER		20	16	-4
DİĞER HAKEMLİ DERGİLER	ULUSAL	4	11	7
	ULUSLARARASI	9	5	-4
	<b>TOPLAM</b>	<b>13</b>	<b>16</b>	<b>3</b>
DİĞER HAKEMLİ BİLİMSEL- SANATSAL DERGİLER	ULUSAL			
	ULUSLARARASI			
	<b>TOPLAM</b>			
BİLDİRİLER YA DA ÖZETLERİN YER ALDIĞI KİTAP	ULUSAL	4	8	4
	ULUSLARARASI	18	19	1
	<b>TOPLAM</b>	<b>22</b>	<b>27</b>	<b>5</b>
KİTAP	YURTDIŞI	29	26	3
	YURTIÇI	-	16	16
	<b>TOPLAM</b>	<b>29</b>	<b>42</b>	<b>13</b>
TEZLER	YÜKSEK LİSANS	21	25	4
	DOKTORA	-	-	-
	<b>TOPLAM</b>	<b>21</b>	<b>25</b>	<b>4</b>
ÇEVİRİ	KİTAP	-		
	MAKALE	-		
	<b>TOPLAM</b>	<b>-</b>		
<b>YAYIN TOPLAMI</b>		<b>133</b>	<b>265</b>	<b>53</b>

**Tablo 89: Akademik Personelin 2022 Yılında Aldığı Ödüller**

S.N.	Adı Soyadı	Birim Adı	Aldığı Ödül
1	Arif TAPAN		2022 Andreas Tietza Memorial Fellowship in turkish Studies
2	Umut BAŞAR		Kurtuluş Bilim Ödülü

## 1.4. Projeler

Biriminiz akademik personeli tarafından gerçekleştirilen bilimsel araştırma projelerine, TÜBİTAK, AB hibe, DPT ve benzeri de dahil olmak üzere bu bölüm altında yer verilmelidir. Bu bilgiler aşağıdaki tablo aracılığıyla ortaya koyulmalıdır:

## 2 – Performans Sonuçları Tablosu

Bu bölümde biriminizin 2022 yılı faaliyetleri ile Üniversitemiz stratejik planı arasında bir bağ kurmanız ve bu faaliyetlerin maliyetlerini performans sonuçları tablosunda göstermeniz beklenmektedir. Ayrıca “Performans Sonuçları Tablosu” olarak da aşağıda yer alan şu tablo doldurulmalıdır.

**Tablo 97-1: Performans Sonuçları Tablosu**

Amaç	A.1. SOSYAL BİLİMLER ALANINDA BİR ARAŞTIRMA ÜNİVERSİTESİ YETKİNLİĞİ KAZANMAK.				
Hedef	H1.1. Araştırma performansı bakımından sosyal bilimler alanında Türkiye’de ilk 10 üniversite arasına yerleşmek.				
Sorumlu Birim	FAKÜLTELER				
Performans Göstergeleri	Plan Dönemi Başlangıç Değeri	İzleme Dönemindeki Yılsonu Hedeflenen Değer (2022 Yılı)	İzleme Dönemindeki Biriminize ait Gerçekleşme Değeri (2022 yılı)	Ölçüm yöntemi / Ölçüm yapılamadıysa gerekçeleri nelerdir?	Gösterge Verisinin Elde Edilmesinde Karşılaşılan varsa Sorunlar/Zorluklar nelerdir?
PGI.1.1: SCI-Exp, SSCI ve AHCI kapsamında taranan dergi ve kitaplarda öğretim üyesi başına düşen yayın sayısı	0,18	0,20	0,74		
PGI.1.2: Scopus ve ESCI kapsamında taranan dergi ve kitaplarda öğretim üyesi başına düşen yayın sayısı	0,18	0,20	0,11		
P.GI.1.3: ULAKBİM TR dizinde ve diğer endekslerde taranan dergilerde öğretim üyesi başına düşen yayın sayısı	0,8	1	0,29		
PGI.1.4: Öğretim üyesi başına alınan atıf sayısı (Web of Science -Scopus)	5	3-5	2,29		
PGI.1.5: YÖK, TÜBA ve TÜBİTAK vb. kuruluşlarca verilen bilim teşvik ve sanat ödülleri yapılan başvuru sayısı	0	1			
Hedefe Ait Öngülen Riskler	* ASBÜ’nün kurumsal ölçeğinin sürekli olarak büyümesi nedeniyle akademik personel üzerindeki idari iş yükünün sürekli artması ve bu nedenle akademik çalışmalara istenilen düzeyde emek ve zaman ayıramaması. * ASBÜ’nün henüz kuruluş aşamasında olması ve araştırma kültürünün henüz tam olarak yerleşmemesi. * Sıralamanın hesaplanmasında yaşanabilecek muhtemel sorunlar.				



**Tablo 97-2: Performans Sonuçları Tablosu**

Amaç	A.2. ASBÜ Eğitim Felsefesi Doğrultusunda Nitelikli İnsan Kaynağı Yetiştirmek				
Hedef	H2.1. Öğrencilere ASBÜ Eğitim ve Öğretimi Çerçevesinde Belirlenen Bilgi, Beceri ve Yetkinlikleri Kazandırmak				
Sorumlu Birim	FAKÜLTELER				
Performans Göstergeleri	Plan Dönemi Başlangıç Değeri	İzleme Dönemindeki Yılsonu Hedeflenen Değer (2022 Yılı)	İzleme Dönemindeki Biriminize ait Gerçekleşme Değeri (2022 yılı)	Ölçüm yöntemi / Ölçüm yapılmadıysa gerekçeleri nelerdir?	Gösterge Verisinin Elde Edilmesinde Karşılaşılan Sorunlar/Zorluklar varsa nelerdir?
PG2.1.1 Yetkinlik kazandırma derecesi (5'li Likert ölçeği esas alınarak)	0	3,5	4,33		
PG2.1.2 ASBÜ eğitim-öğretim çerçevesine göre hazırlanan ders izleneceğinin tamamlanma oranı (%)	0	70	98,5	Obs sistemi verileri, Bologna Bilgi Paketleri	
PG2.1.4 Bilimsel yada mesleki (kongre, panel, konferans vb.) faaliyetlere katılan öğrenci sayısı/ toplam öğrenci (%)	10	10	75	Kültür Yolu Festivali kapsamında yapılan 3 farklı dil ve edebiyat söyleşisi ve öğretim üyelerimizin katılımının olduğu 3 farklı panel programı, geziler, tanışma etkinliği.	
Hedefe Ait Öngülen Riskler	<ul style="list-style-type: none"> <li>• Öğrencilerin dahil olabileceği araştırma projelerinde yaşanabilecek muhtemel sorunlar.</li> <li>• ASBÜ eğitim yetkinliklerinin ölçülmesinde karşılaşılabilecek zorluklar.</li> <li>• ASBÜ eğitim felsefesinin yaygınlaşması, benimsenmesi ve uygulanmasında arzulanan düzeye erişememe.</li> </ul>				

**Tablo 97-3: Performans Sonuçları Tablosu**

Amaç	A.2. ASBÜ Eğitim Felsefesi Doğrultusunda Nitelikli İnsan Kaynağı Yetiştirmek				
Hedef	H2.2. ASBÜ'nün Eğitim Felsefesi Doğrultusunda Kurumsal Kültür, Yapı, Altyapı ve Yöntemler Geliştirmek				
Sorumlu Birim	FAKÜLTELER				
Performans Göstergeleri	Plan Dönemi Başlangıç Değeri	İzleme Dönemindeki Yılsonu Hedeflenen Değer (2022 Yılı)	İzleme Dönemindeki Biriminize ait Gerçekleşme Değeri (2022 yılı)	Ölçüm yöntemi / Ölçüm yapılmadıysa gerekçeleri nelerdir?	Gösterge Verisinin Elde Edilmesinde Karşılaşılan Sorunlar/Zorluklar varsa nelerdir?
PG2.2.4 Yetkinlik geliştirici ilave programlara katılan öğrenci sayısı / toplam öğrenci sayısı (staj, ilave müfredat, sertifikalı program vs.) (%)	0	5	0		
PG2.2.5 Açılan uzaktan eğitim program sayısı	0	0	12		
Hedefe Ait Öngülen Riskler	<ul style="list-style-type: none"> <li>• Eğitimde Mükemmeliyet Merkezi için uzman personel istihdam etme zorluğu.</li> <li>• Yeni eğitim yöntem ve teknikleri alanında uzman personel eksikliği.</li> <li>• Öğretim elemanlarının eğitimlere katılım konusunda isteksiz olmaları.</li> </ul>				

**Tablo 97-4: Performans Sonuçları Tablosu**

<b>Amaç</b>	A.2. ASBÜ Eğitim Felsefesi Doğrultusunda Nitelikli İnsan Kaynağı Yetiştirmek				
<b>Hedef</b>	H2.3. Çok Dilli ve Çok Kültürlü Uluslararası Bir Üniversite Olmak				
<b>Sorumlu Birim</b>	FAKÜLTELER				
<b>Performans Göstergeleri</b>	Plan Dönemi Başlangıç Değeri	İzleme Dönemindeki Yılsonu Hedeflenen Değer (2022 Yılı)	İzleme Dönemindeki Biriminize ait Gerçekleşme Değeri (2022 yılı)	Ölçüm yöntemi / Ölçüm yapılamadıysa gerekçeleri nelerdir?	Gösterge Verisinin Elde Edilmesinde Karşılaşılan Sorunlar/Zorluklar varsa nelerdir?
PG2.3.6 Eğitimi sunulan ikinci yabancı dil sayısı	3	4	9		
<b>Hedefe Ait Öngülen Riskler</b>	<ul style="list-style-type: none"> <li>• Yabancı uyruklu öğretim elemanı alımında YÖK ve mevzuattan kaynaklı kısıtlamalar.</li> <li>• Ulusal Ajans'ın kaynakları sınırlı düzeyde dağıtması.</li> </ul>				

**Tablo 97-5: Performans Sonuçları Tablosu**

<b>Amaç</b>	A.2. ASBÜ Eğitim Felsefesi Doğrultusunda Nitelikli İnsan Kaynağı Yetiştirmek				
<b>Hedef</b>	H2.4. Disiplinlerarası Bir Yaklaşımla Eğitim Programları Tasarlamak ve Uygulamak				
<b>Sorumlu Birim</b>	FAKÜLTELER				
<b>Performans Göstergeleri</b>	Plan Dönemi Başlangıç Değeri	İzleme Dönemindeki Yılsonu Hedeflenen Değer (2022 Yılı)	İzleme Dönemindeki Biriminize ait Gerçekleşme Değeri (2022 yılı)	Ölçüm yöntemi / Ölçüm yapılamadıysa gerekçeleri nelerdir?	Gösterge Verisinin Elde Edilmesinde Karşılaşılan Sorunlar/Zorluklar varsa nelerdir?
PG2.4.1 Disiplinlerarası program sayısının toplam program sayısına oranı (%)	0	5			
PG2.4.2 Çift anadal ve yandal imkânı sunan program sayısı	0	3	3		
PG2.4.3 Ana program dışındaki diğer programlardan alınabilen seçmeli ders sayısı	0	6	9		
<b>Hedefe Ait Öngülen Riskler</b>	<ul style="list-style-type: none"> <li>• Öğrencilerin disiplinler arası programlara ilgisinin az olması.</li> <li>• Akademik personel sayısının gerekli programları açmak için yetersiz olması.</li> </ul>				

**Tablo 97-6: Performans Sonuçları Tablosu**

Amaç	A.3. Araştırmaları ve Üretilen Bilginin Faydaya Dönüşümünü Teşvik Etmek Üzere Sosyal Yenilik ve Girişimciliği Desteklemek				
Hedef	H3.2. Sosyal Yeniliği ve Girişimciliği Destekleyecek Altyapı, Kültür ve Motivasyon Sistemleri Geliştirmek				
Sorumlu Birim	FAKÜLTELER				
Performans Göstergeleri	Plan Dönemi Başlangıç Değeri	İzleme Dönemindeki Yılsonu Hedeflenen Değer (2022 Yılı)	İzleme Dönemindeki Birimimize ait Gerçekleşme Değeri (2022 yılı)	Ölçüm yöntemi / Ölçüm yapılamadıysa gerekçeleri nelerdir?	Gösterge Verisinin Elde Edilmesinde Karşılaşılan Sorunlar/Zorluklar varsa nelerdir?
PG3.2.1 Girişimcilik faaliyetlerini doğrudan/dolaylı olarak projelendiren öğretim üyesi sayısı	5	11	0		
PG3.2.2 Lisans ve lisansüstü seviyesinde girişimcilik, teknoloji yönetimi ve inovasyon yönetimi konularında verilen ders sayısı	5	11	0		
PG3.2.3 Üniversite dışına yönelik girişimcilik, teknoloji yönetimi ve inovasyon yönetimi konularında verilen eğitim/sertifika programı sayısı	0	2	0		
PG3.2.4 Girişimcilik yarışması sayısı	5	11	0		
Hedefe Ait Öngülen Riskler	<ul style="list-style-type: none"><li>• Yapılacak faaliyetlere yeterli ilginin oluşmaması.</li><li>• Finansal destek mekanizmalarının yetersiz olması.</li></ul>				

**Tablo 97-7: Performans Sonuçları Tablosu**

Amaç	A.4. Tüm Paydaşlarla İşbirliği İçerisinde Çevresel, Kültürel ve Sosyal Gelişmeye Destek Vererek Toplumsal Sorumluluk Anlayışını Güçlendirmek				
Hedef	H4.3. Toplumsal Sorumluluk Çerçevesinde Farklı Kesimlere Yönelik Çalışmalar Yapmak				
Sorumlu Birim	FAKÜLTELER				
Performans Göstergeleri	Plan Dönemi Başlangıç Değeri	İzleme Dönemindeki Yılsonu Hedeflenen Değer (2022 Yılı)	İzleme Dönemindeki Biriminize ait Gerçekleşme Değeri (2022 yılı)	Ölçüm yöntemi / Ölçüm yapılamadıysa gerekçeleri nelerdir?	Gösterge Verisinin Elde Edilmesinde Karşılaşılan Sorunlar/Zorluklar varsa nelerdir?
PG4.3.1 Sosyal sorumluluk proje sayısı	0	4	4	Öğretim Üyemizin önderliğinde Ekolojik Bilinci Geliştirme ve Sosyal Paylaşım Projesi 8. Yeniden Kullan Sergisi, BAP Projesi	
PG4.3.2 Çevre duyarlılığına ilişkin yapılan toplam faaliyet sayısı	0	3	9	Öğretim Üyemizin önderliğinde Ekolojik Bilinci Geliştirme ve Sosyal Paylaşım Projesi 8. Yeniden Kullan Sergisi, KPAUM bağımlılıkla mücadele serisi webniarları,	
Hedefe Ait Öngillen Riskler	• Mali yetersizlikler. • İlgili paydaşlarla yeterli işbirliğinin sağlanamaması.				

Tabloların açıklanması gerekir ise;

- Tablo her bir stratejik hedef için ayrı ayrı doldurulmalıdır.
- Performans göstergesi ve ölçü birimi olarak yukarıda bahsi geçen internet sitesinde bulunabilecek dokümanlardaki performans göstergeleri ve ölçü birimleri kullanılmalıdır.
- Göstergesi “tamamlanma oranı” olan performans göstergeleri için tablonun altına açıklama yazılmalıdır.

### 3 – PERFORMANS SONUÇLARI TABLOSUNUN DEĞERLENDİRİLMESİ

Bu bölümde bir önceki bölümde oluşturulan performans sonuçları tablolarının değerlendirilmesi yapılmalıdır. Bu değerlendirmede göstergelerin gerçekleşme durumu, sapmaları, bu sapmaların nedenleri açıklanmalıdır. Ayrıca bu bölümde iç ve dış denetim organlarınca yürütülen performans denetimi sonuçlarına da yer verilmelidir.

#### **4 – PERFORMANS BİLGİ SİSTEMİNİN DEĞERLENDİRİLMESİ**

Performans göstergelerine ilişkin değerlendirmeler, veri toplanması, işlenmesi ve kalitesine ilişkin değerlendirmeler, veri elde edilemeyen durumlar ve nedenleri ile performans bilgi sisteminin geliştirilmesine yönelik idare tarafından yürütülen çalışmalar bu başlık altında açıklanır. Diğer bir anlatımla bu bölüm, birimin performansını hangi koşullar altında izlediği, performans verilerini nasıl toplayıp değerlendirdiğini ortaya koyduğu bölümdür.

#### **IV .KURUMSAL KABİLİYET ve KAPASİTENİN DEĞERLENDİRİLMESİ**

Stratejik planı olan birimler bu bölüm altında, stratejik plan çalışmalarında kuruluş içi analiz çerçevesinde tespit ettikleri güçlü – zayıf yönleri hakkında faaliyet yılı içerisinde kaydedilen ilerlemelere ve alınan önlemlere yer vermelidirler. Stratejik planı bulunmayan ve stratejik planında güçlü – zayıf yönlere yer vermeyen birimler Üniversitemiz 2020 – 2024 Stratejik Planında bulunan güçlü ve zayıf yönlere göre bir değerlendirmede bulunabilirler. Ayrıca birimler, kendi birimlerine ilişkin tespit ettikleri üstünlük ve zayıflıklara da bu bölüm altında yer verebilirler. Bu bölüm şu alt başlıklar halinde doldurulmalıdır:

##### **A – ÜSTÜNLÜKLER**

Sosyal ve Beşeri Bilimler Fakültesinde öğretilen dil sayısı hedeflerin çok üzerindedir. Yine yeni kurulmuş bir üniversite olmasına karşın fakültemizde bölümlerin altında lisans programlarının açıldığı görülmektedir. Öğrenci başına düşen öğretim üyesi sayılarının hedeflere yaklaştığı görülmektedir. Fakülte'nin en önemli avantajlarından birisi akademik kadrodur. Kişi başı uluslararası yayın yüksektir. Eğitimde yer alan derslerin de kalite düzeyi yüksektir.

##### **B – ZAYIFLIKLAR**

Özellikle endeksli yayın sayıları stratejik planda belirlenen hedeflerin gerisinde kalmaktadır. Yeni gelen atama kriterleriyle birlikte öğretim üyelerinin yayın sayılarının 2021 yılından itibaren hedeflenen sayıların çok üzerinde artış göstermesi beklenmektedir. Belirli bölümlerde akademik kadro az olduğu için tam faaliyete geçememektedir. Uzaktan eğitim altyapımız yeterlidir ancak salgın önlemleri kaldırıldığı zaman Fakülte'deki derslik imkânlarının artırılması gerekmektedir.

## **C – DEĞERLENDİRMELER**

Araştırma kalitesinin sürdürülmesi ve artırılması için ders programlarını desteklemek ve genişletmek, aynı zamanda araştırma kalitesini arttırmak için yetkin ve üretken akademik kadro alımının sürdürülmesi gerekmektedir. Yürütülen program ve derslerin güncellenmesine ilişkin bölümler bazında tanımlı süreçler oluşturması, eğitim süreçlerinde öğrenme çıktılarının ve gerekli öğretim süreçlerinin yapılandırılmasında bölüm bazında dikkate alınan ilke ve kuralların oluşturulması ve Kurumun eğitim süreçlerine ilişkin olarak bölüm bazında öğrenci geri bildirim alma yöntemleri geliştirmesi de Fakülteyi güçlendireceği düşünülebilir.

## **V - ÖNERİ VE TEDBİRLER**

Bu bölüm altında birimler; 2022 yılı faaliyet sonuçlarına, makroekonomik konjoktüre, bütçe imkânlarına ve yönetsel duruma göre 2022 yılı için önerilere ve alınması gereken tedbirlere yer vermelidir

## **VI – EKLER**

### **EK 1: HARCAMA YETKİLİSİNİN İÇ KONTROL GÜVENCE BEYANI**

## İÇ KONTROL GÜVENCE BEYANI<sup>1</sup>

Harcama yetkilisi olarak yetkim dahilinde; bu raporda yer alan bilgilerin güvenilir, tam ve doğru olduğunu beyan ederim.

Bu raporda açıklanan faaliyetler için idare bütçesinden harcama birimimize tahsis edilmiş kaynakların etkili, ekonomik ve verimli bir şekilde kullanıldığını, görev ve yetki alanım çerçevesinde iç kontrol sisteminin idari ve mali kararlar ile bunlara ilişkin işlemlerin yasallık ve düzenliliği hususunda yeterli güvenceyi sağladığını ve harcama birimizde süreç kontrolünün etkin olarak uygulandığını bildiririm.

Bu güvence, harcama yetkilisi olarak sahip olduğum bilgi ve değerlendirmeler, iç kontroller, iç denetçi raporları ile Sayıştay raporları gibi bilgim dahilindeki hususlara dayanmaktadır.<sup>2</sup>

Burada raporlanmayan, idarenin menfaatlerine zarar veren herhangi bir husus hakkında bilgim olmadığını beyan ederim.<sup>3</sup> (Yer-Tarih)

Prof. Dr. Münire Kevser BAŞ  
Dekan

<sup>1</sup> Harcama yetkilileri tarafından imzalanan iç kontrol güvence beyanı birim faaliyet raporlarına eklenir.

<sup>2</sup> Yıl içinde harcama yetkilisi değişmişse "benden önceki harcama yetkilisi/yetkililerinden almış olduğum bilgiler" ibaresi de eklenir.

<sup>3</sup> Harcama yetkilisinin herhangi bir çekincesi varsa bunlar liste olarak bu beyana eklenir ve beyanın bu çekincelerle birlikte dikkate alınması gerektiği belirtilir.